

دليل حماية الحياة البرية

الحيوانات والطيور المحمية والممنوع الإتجار بها أو صيدها

أنجز هذا المشروع بالشراكة مع

سلطة جودة البيئة

والجمعية الفلسطينية للبيئة والتنمية المستدامة

وبدعم وتمويل من

مؤسسة هانس زايدل الألمانية

من خلال مشروع

محميات فلسطين

وتنفيذ

الجمعية الفلسطينية للبيئة والتنمية المستدامة

مقدمة التّنوُّع الحيويّ في فلسطين

ميّز الله بلادنا فلسطين بصفات لا مثيل لها على الرغم من صغر مساحتها إلا أنّها تزخرُ بكم هائلٍ من التّنوُّع الحيويّ بكافة أشكاله. حيث تميّزت فلسطين بموقع جغرافي فريد بين قارات ثلاث مما انعكس على التّنوُّع الجغرافي والمناخي والأنظمة البيئية والتّنوُّع البيولوجي ووجود أربع أقاليم نباتية مناخية :

- إقليم نباتات البحر المتوسط
- إقليم النباتات الإيرانية الطورانية
- إقليم النباتات الصحراوية
- إقليم نباتات التداخل السوداني

مما جعلها محط إهتمام علماء البيئة وخبراء التصنيف والباحثيين والذي ساهم في هذا التّنوُّع وجود خمسة مناطق بيومناخية في فلسطين :

- مناطق شبه ساحلية
- المرتفعات الوسطى
- وادي الاردن
- المنحدرات الشرقية
- المنطقة الساطية

ويعودُ أسباب الإختلافات المناخية المحليّة إلى حدٍ كبيرٍ إلى الفرق الواسع في الإرتفاعات من أدنى نقطة في البحر الميت تحت مستوى سطح البحر حوالي ٤٠٠ متر لفاية ١٠٠٠ متر فوق سطح البحر، المتمثل بقمم الجبال الوسطى حيث أنواعٍ مختلفة من التربة (الرندازول - تيراروزا والتربة الزراعية الخصبة إلى الرمال الصحراوية)، ومستويات هطول الأمطار المتفاوتة (الأمطار السنوي المتوسط ٥٠ ملم في غور الأردن إلى ما يقرب من ٨٠٠ ملم في الشمال والغرب)، وهذه الإختلافات في مستويات توزيع الأمطار تجعل النظم البيئية ذات غطاء نباتي متنوع مع وجود غطاءٍ نباتي من الوادي إلى الجبل؛ ونتيجةً لذلك هناك أكثر من ٢٨٥٠ نوع من النباتات البرية في فلسطين التاريخية، و ٢١٠٠ نبتة في الضفة الغربية و غزة، منها ما يقارب ٥٤ نوع من النباتات المتوطنة في فلسطين التاريخية ، ونحو ١١٦ صنف من الحيوانات البرية في فلسطين التاريخية، منها ٩٢ صنفاً على الأقل من أنواع الثدييات البرية في مناطق الضفة الغربية و غزة؛ مما يُعتبر تنوعاً جيداً بالنسبة للمساحة .

إزاء ما تقدّم، تعدُّ فلسطينُ واحدةً من أفضل المناطق لمراقبة الطيور؛ وذلك يعودُ إلى موقعها الفريد الذي يشكلُ أحد أهم المعابر الرئيسية العالمية لهجرة الطيور، مما يجعل المنطقة "عق زجاجة" ومفتوح طرقٍ لهجرات الخريف والربيع، حيث تمّ تسجيل ٥٣٠ نوع من الطيور في فلسطين التاريخية و ٣٧٥ نوع طائرٍ في مناطق الضفة الغربية وغزة، ويزين سماء فلسطين نحو ٥٥٠ مليون من الطيور المهاجرة سنويًا فوق مجالها الجوي الضيق.

إنَّ وجودَ الطيور مؤشِّر حيويّ ودليلٌ واضحٌ على سلامة وجودِ البيئة ونظمها الطبيعية؛ فهي أحد عناصر البيئة الرئيسية، حيث تلعبُ دورًا هامًا في تلقيح الأزهار ونقل البذور، كما تساهمُ في الحفاظِ على التوازن البيئيّ، فهي تشكلُ أحد أهم وسائل القضاء على القوارض والحشرات والجيف والطفيليات.

و تواجه الطبيعة الكثير من التحديات التي كانت سببًا رئيسًا في اختفاء بعض الكائنات الفريدة، لذلك يجب المحافظة على مواردنا والعمل على إزالة التهديدات والأخطار البيئية لمنع إنقراض وإختفاء المزيد من الأنواع، والعمل على رفع الوعي البيئي لأهميته في حياتنا وأجيالنا القادمة، و حفظ التنوع الحيوي وتطبيق القوانين والتشريعات خاصة قانون البيئة الفصل الخامس مادة من (٤٠) - (٤٤)، الذي يحظرُ صيد أو قتل أو إمساك الطيور والحيوانات البرية والبحرية والأسماك المحددة في اللائحة التنفيذية، كما ويحظرُ حيازة هذه الطيور والحيوانات أو نقلها والتجوال بها أو بيعها، أو عرضها للبيع حيّة أو ميتة .

البيئة إطار للحياة ومورد للثروات



الأخطار التي تهددُ التنوعَ الحيويّ في فلسطين

- التجارة غير المشروعة في الكائنات الحيّة البريّة؛ مما يؤدي إلى خسارة التنوع الحيوي وانتشار الأمراض من خلال التجارة والتّهرب .
- إنتشار الأنواع الغريبة الغازية وإدخال أنواع غريبة غازية جديدة قد تكون مصدر لنقل الأوبئة والأمراض المعدية والطفيليات مثل انفلونزا الطيور والكورونا وداء الكلب في الثعالب .
- يؤثر الصّيْد الجائر على التنوع الحيويّ، فهناك مخاطر من انقراض بعض أنواع الطيور والحيوانات البريّة؛ مما يؤدي إلى إحداث ظل في التّوازن البيئيّ والتنوع الحيويّ .
- التّغير المناخيّ أو الكوارث الطبيعيّة وتأثيراتها السلبية على التنوع الحيوي .
- التلوّث بالنفايات الصلبة والسائلة وتراكمها في السلسلة الغذائية للكائنات الحيّة .
- التلوّث بالمبيدات والمخصبات الكيماوية .
- خسارة التنوع البيولوجيّ من خلال فقدان الأنواع خاصة المهددة بالإنقراض .
- تزايد ظاهرة التصحر والجفاف وما يترتب عليها من آثار سلبية .
- ضعف الوعي البيئي العام على أهمية حماية الطبيعة والتنوع الحيوي .
- ضعف التمويل لمشاريع المحافظة على التنوع الحيوي .
- الحاجة لتحديث التشريعات البيئية وتطويرها لتصبح أكثر صرامة في الحماية .

و تعدُّ الطيور والثدييات والزواحف من أهم الأنواع المتداولة في أسواق الصّفقة الغربيّة، وذلك حسب المعلومات التي تم جمعها خلال الزيارات الميدانية لمحلات بيع الطيور، وأسواق الجمعة في محافظة الظليل، ومحافظة رام الله والبيرة ومحافظة نابلس، ومحافظة بيت لحم، ومحافظة أريحا والأغوار، ومحافظة جنين بالإضافة إلى متابعة مواقع التواصل الاجتماعيّ .

التجارة بالحيوانات والطيور البرية تعرضك للمساءلة القانونية

لحماية الحيوانات والطيور البرية المهددة بالانقراض من طبيعتنا !

قد تتعرض لإغراء شراء طيور أو حيوانات برية حيّة أخرى أثناء تجوالك في الأسواق، أو عرض البيع الإلكترونيّ، ولكن يجب أن تتذكر بأنّ هذه الأنواع قد تكون مهددة بالانقراض، وقد تكون الطيور أو الحيوانات التي تمّ شراؤها قد تم إصطيادها بطريقة غير مشروعة من البرية، وهذا يشمل الطيور المفردة، مما يساهم في إخلال التوازن البيئي مؤثرا على خدمات النظم البيئية ومهددة باستمرارية الإنسان. حيث تقوم سلطة جودة البيئة بتتبع أشخاص يمثلون شبكات لبيع وتجارة الطيور والحيوانات، سواء عبر الإنترنت أو في الأسواق والمحلات، حيث يتمّ رصدها بالتعاون مع شرطة البيئة والجمعيات المختصة بحماية الطبيعة. وتحظرّ حيازة هذه الطيور والحيوانات حسب القانون الفلسطينيّ. وفي حالة الشكّ أو الإستفسار عن الطيور والحيوانات بإمكانك الاتصال على التالي :

تلفون أرقام مكاتب سلطة جودة البيئة :

مكتب رام الله والبيرة :	02- 240 3495	مكتب نابلس :	09- 237 1505
مكتب الخليل :	02- 222 9279	مكتب طوباس :	0568 881 853
مكتب بيت لحم :	02- 275 7039	مكتب سلفيت :	09- 251 9919
مكتب جنين :	04- 243 3770	مكتب أريحا والأغوار :	02- 232 2940
مكتب طولكرم :	09- 267 4558	مكتب قلقيلية :	09- 294 4035

بريد الكتروني : info@environment.pna.ps

حالة حفظ النوع المحلي

Local Conservation Status of Species

Endangered

مهدد بالإنقراض

Vulnerable

معرض للإنقراض

Near Threatened

قريب من التهديد

Least Concern

أقل تهديد

فيما يلي أهم الأنواع التي يتم التجارة بها وصيدها في فلسطين والتي يجب المحافظة عليها

حماية الأنواع البرية واجب ديني وأخلاقي على كل فرد منا



الطيور Birds

Peregrine Falcon	شاهين - الصقر البربري - الصقر الجوال	٩
Golden Eagle	العقاب الذهبي - (النسر الذهبي)	١٠
Eurasian Griffon Vulture	نسر أوراسي - نسر جريفون (النسر الأسمر)	١١
Syrian Serin	نعار سوري	١٢
(European) Goldfinch	حسون مذهب أوروبي	١٣
Lesser Kestrel	عويسق - صقير	١٤
Red -Fronted Serin	نعار او بسبوس أحمر الجبهة	١٥
Namaqua Dove	حمام (يمام طويل الذيل) او اليمام المقتو	١٦
Egyptian Vulture	الرخمة المصرية	١٧
Brambling	شرشور جبلي	١٨
Hawfinch	أبو الجوز - بلبل زيتوني	١٩
(Eurasian) Eagle Owl	بومة أوراسية (البوم النساري) - الهوة	٢٠
Long-Eared Owl	بومة طويلة الأذن او بومة الخشب	٢١
Eurasian Buzzard	عقيب شائع - حوام شائع - الصقر الحوام - سقاوة اوراسية	٢٢
Eurasian Hobby	شويهين أوراسي	٢٣
(European) Turtle Dove	قمري أوروبي (يمام رقطي)	٢٤
Long-Legged Buzzard	حوام طويل - الساق صقير - صقر جارج حميقي - حوام	٢٥
Dead Sea Sparrow	عصفور او دوري البحر الميت	٢٦
(European) Serin	نعار أوروبي ، بسبوس الجرس	٢٧
Common Kestrel	عوسق (صقر الجراد)	٢٨
Eurasian Sparrowhawk	الباشق الأوراسي ، صقر المصافير ، باشق المصافير	٢٩
Short-Toed Eagle	عقاب صرارة (نسر الثعابين) ، عقاب أبو الحيات	٣٠
European Honey Buzzard	عقيب العسل الأوروبي (حوام النحل) (صقر العسل)	٣١
Mallard	بط خضري او بط بري	٣٢
Black winged Kite	الحداة سوداء الجناح او طائر كوهية	٣٣

Rock Dove	يمام بري (يمام جبلي ، حمام بري)	٣٤
(Common) Swift	سمامة شائمة	٣٥
Laughing Dove	اليمام الضاحك	٣٦
Collared Dove	يمام مطوق	٣٧
(Common) Blackbird	شحرور أوراسي	٣٨
Eurasian Jay	ابو زريق - قيق أوراسي	٣٩
(European) Greenfinch	حسون خضري	٤٠
(Common) Linnet	حسون تفاحي	٤١
Common Chaffinch	الحسون الظالم	٤٢
(Eurasian) Siskin	حسون الشوك	٤٣
Desert Finch	حسون صحراوي	٤٤
Trumpeter Finch	حسون كزبري (زمير وردي)	٤٥
Palestine Sunbird	عصفور الشمس الفلسطيني	٤٦
European Bee..Eater	وروار شائع اوروبي	٤٧
Great Tit	قرقف كبير	٤٨
House Sparrow	الدوري المنزلي	٤٩
Syrian Woodpecker	قزاع سوري (نقار الخشب السوري)	٥٠
(Eurasian) Hoopoe	هدهد أوراسي	٥١
Sand Partridge	الحجل الرملي	٥٢
Chukar	الحجل الشائع	٥٣
Spectacled Bulbul	بلبل اصفر العجز ، كُفيت (بلبل منظاري)	٥٤
Black Francolin	الحجل الاسود	٥٥
Moorhen	دجاجة الماء	٥٦
Stone Curlew	كروان أوراسي \ كروان صحراوي	٥٧
Barn Owl	البومة البيضاء	٥٨
Little Owl	صدي (البوم الصغير)	٥٩
Tristram's Starling	سوادية ، زرزرو ترسترام	٦٠



Peregrine Falcon

شاهين - الصقر البربري - الصقر الجوال

Endangered

مهدد بالإنقراض

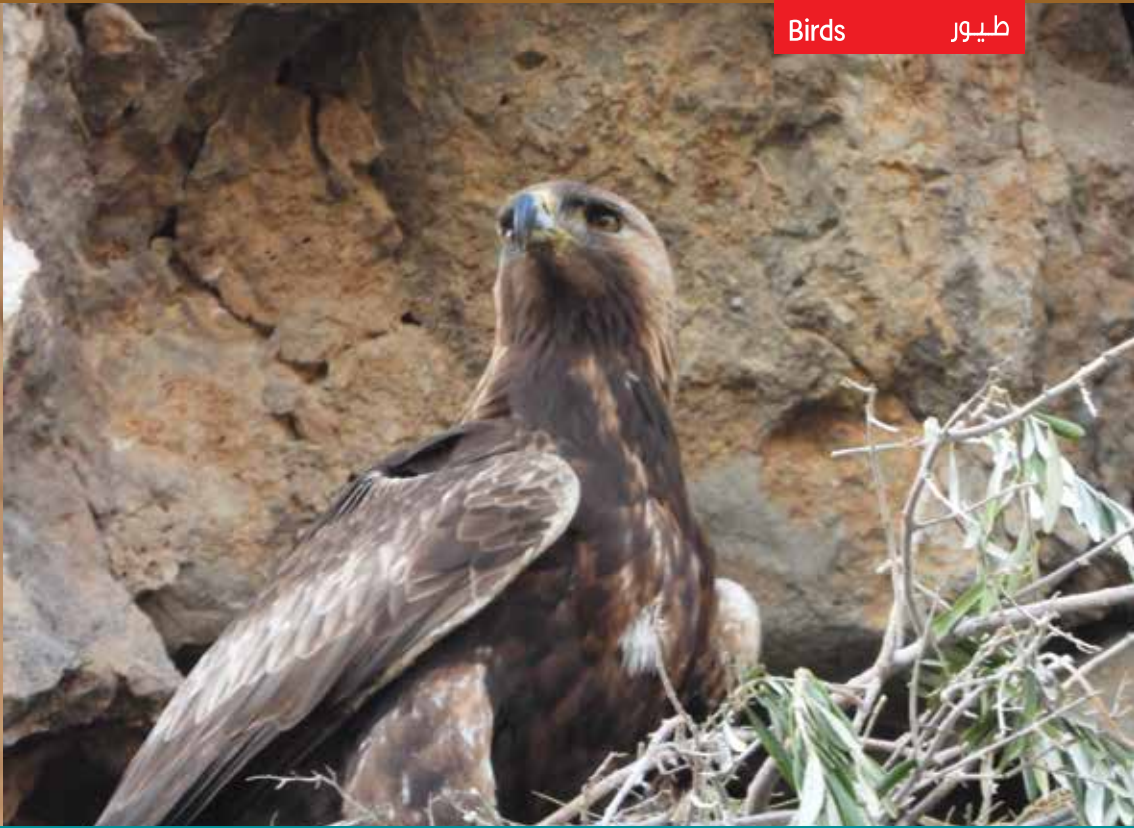
Family : Falconidae العائلة : الصقرية

الاسم العلمي : *Falco peregrinus*

الوصف: يُعتبر هذا الطائر متوسط الحجم، حيث يمتلك الذكر والأنثى علامات وريشًا متشابهين، ولكن حجم الأنثى أكبر من الذكر. اللون أسود مائل للزرقة على الظهر والجناحين، أما الصدر أسفل الجناحين فلونه أبيض باهت مبرقش بخطوط لونها بني مائل للسواد. الذيل قصير ضيق، مستدير عند نهايته، لونه كلون الظهر، ذو طرف أسود وعلامة بيضاء على أقصاه. الأرجل كبيرة وقوية لونها أصفر.

مناطق الإنتشار: غير شائع يألف المناطق الصحراوية بشكل خاص المنحدرات الجبلية، وينتشر خارج مواسم التكاثر في المناطق شبه الصحراوية والمناخ المتوسط.

التكاثر والتغذية: مقيم مفترخ وزائر غير شائع في فصل الشتاء والصيف، يمشش على جانب المنحدرات الشديدة وعلى المباني العالية ليتمكن من صيد الحمام.



Golden Eagle

العقاب الذهبي - (النسر الذهبي)

Endangered

مهدد بالإنقراض

Family : Accipitridae

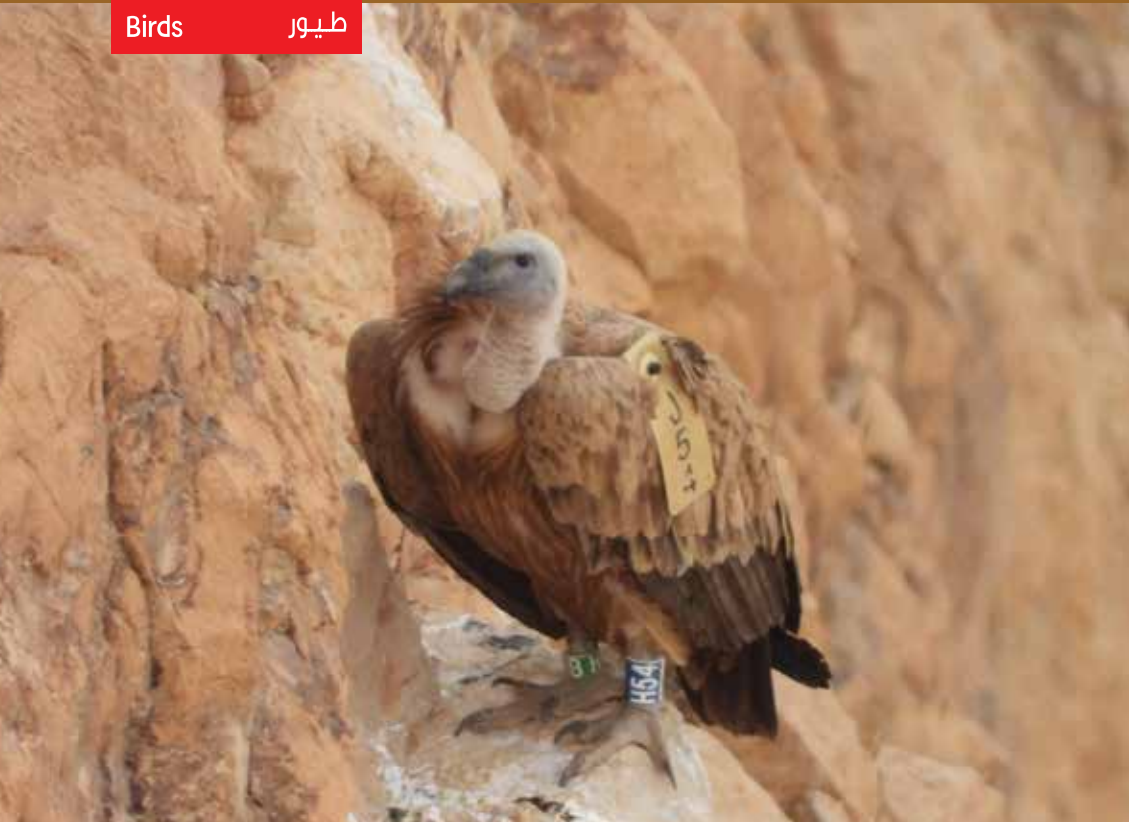
العائلة : الكواسر

الاسم العلمي : *Aquila chrysaetos*

الوصف: هذا العقاب الأكبر من فئة العقابان، لونه داكن، وأجنحته طويلة والذيل كذلك، وله مضاب قوية. طريقة طيرانه فريدة، يقوم بإبقاء أجنحته إلى الأعلى مكوناً شكل على هيئة V. الرأس ومؤخر العنق ذهبي اللون يعطيه اسم.

مناطق الانتشار والتكاثر: طائر مقيم ومفرخ نادر في المرتفعات الجبلية خاصة في وسط وجنوب فلسطين، يألف المنحدرات الصخرية والأودية السحيقة، حيث ينتشر بشكل رئيس في المناطق ذات المناخ الصحراوي وبشكل أقل في مناطق شبه الصحراوية والمتوسطة.

التفذية: فريسة العقاب بشكل عام هي الثدييات متوسطة الحجم والطيور و الزواحف الكبيرة مثل: الأرناب البرية والثعالب والحجل والحمام و السلاحف .



Eurasian Griffon Vulture

نسر أوراسي - نسر جريفون (النسر الأسمر)

Endangered

مهدد بالإنقراض

Family : Accipitridae

العائلة : الكواسر

الاسم العلمي : *Gyps fulvus*

الوصف: هو أكبر نسر في أسرة الطيور الجارحة، ويتميز بطول رقبتة وظلها من الريش، وطوق من الريش الأبيض على قاعدة الرقبة، وريشه بني وأجنحته سوداء. **مناطق الإنتشار والتكاثر:** من الطيور المقيمة والمفرخة والزائرة في فصل الشتاء، يتكاثر في صحراء القدس وجبال الجليل والنقب واضعاً بالعادة بيضة واحدة. حيث يألف المناطق الصحراوية والمناطق ذات المناخ المتوسط وخاصة المنحدرات الجبلية الشاهقة .

التفذية: يتغذى على الجيف وجثث الحيوانات النافقة ولكن لا يظلم من صيده لبعض الحيوانات والكائنات الحية .



Syrian Serin

نعار سوري

Endangered

مهدد بالإنقراض

Family : Fringillidae

العائلة : شرشوريات

الاسم العلمي : *Serinus syriacus*

الوصف: طائر صغير الحجم، لونه أصفر شاحب زيتوني، أما الجبهة ومنطقة العينين فلونهما أصفر زاهي، الأُنثى تشبه الذكر لكن اللون الأصفر أقل وضوحاً منه، لون المنقار رمادي والأرجل رمادية شاحبة .

مناطق الإنتشار والتكاثر: يصل الى فلسطين في فصل الصيف و الشتاء، يتكاثر في المناطق المنحدرة على الاشجار والشجيرات .

التغذية: يتغذى على الأرض بشكل رئيسي بحيث يقتات على الحبوب .



(European) Goldfinch

حسون مذهب أوروبي

Endangered

مهدد بالإنقراض

Family :Fringillidae

العائلة : شرشوريات

الاسم العلمي: *Carduelis carduelis*

الوصف: حسون زاهي الألوان، له رأس أحمر و أسود و أبيض ووجنتان بيضاوان، وشريط عريض أصفر ساطع على الأجنحة السوداء، المنقار طويل حاد عاجي اللون، الذكر والانشى متشابهان بشكل كبير .

مناطق الإنتشار والتكاثر: مقيم بشكل رئيس في فلسطين ولكنه متجول، يعيش في الغابات ويعشش في الأشجار ليضع ٢-٦ بيضات في العش الواحد .

التغذية: يتغذى الحسون على البذور الصغيرة بشكل رئيس وخاصة الشوك البري وبذور النباتات المعمرة، وفي موسم التفريخ يمكن أن يصطاد الحشرات لإطعام الفراخ .



Lesser Kestrel

عويسق - صقير

Endangered

مهدد بالإنقراض

Family : Falconidae

العائلة : الصقرية

الاسم العلمي : *Falco naumanni*

الوصف: يغطي جسمه ريش يختلف بلونه الذكر عن الأنثى، فالذكر يكون لونه بني باهت ضارب للحمرة من الأعلى وريش رمادي مزرق على التاج والمنق والذيل، أما البطن فـلونه قشدي مع بقع بنية صغيرة. بينما الأنثى لون الرأس والظهر بني فاتح والبطن باهت اللون. لون منقاره رمادي مزرق في الذكر وبني في الأنثى، ولون قرصية عينه وبني والقدم صفراء اللون .

مناطق الإنتشار والتكاثر: زائر صيفي مفرّج ومهاجر عابر شائع وزائر شتوي نادر خاصة في الجنوب، يفرّج في مناطق المناخ المتوسط وتصنع الأعشاش في المستعمرات شبه الصحراوية ايضاً . وخلال الهجرة يألف جميع البيئات .

التغذية: يتواجد الطير دائماً قريباً من أراضي الصيد في الحقول المفتوحة والمراعي يتغذى على الحشرات والمفصليات .



Red –Fronted Serin

نعار او بسبوس أحمر الجبهة

Endangered

مهدد بالإنقراض

Family : Fringillidae العائلة : شرشوريات

الاسم العلمي : *Serinus pusillus*

الوصف: طائر صغير وقصير وتغطيه خطوط داكنة، الرأس والصدر بنيان قاتمان وتوجد بقعة برتقالية مضيئة على الجبهة، توجد على وجه اليافع مسحة برتقالية مصفرة شاحبة، والأجزاء العليا والسفلى فيها خطوط سوداء مبيضة كثيفة .

مناطق الانتشار والتكاثر: يعتبر من الطيور الزائرة الشتوية النادرة جدا في فلسطين .

التغذية: يتغذى بشكل أساسي على البذور الصغيرة من نباتات مثل الشيح ، الهندباء والفواكة بما في ذلك بعض أنواع التوت والحشرات .



Namaqua Dove

حمام (يمام طويل الذيل) او اليمام المقنع

Vulnerable

معرض للإنقراض

Family : Columbidae

العائلة : حماميات

الاسم العلمي : *Oena capensis*

الوصف: طائر مقيم ومفترّح صيفاً، صغير جداً، لونه رمادي أزرق أو رمادي بني، والريش الأسود بوسط الذيل الطويل، الوجه وأعلى الصدر عند الذكر أسود، اما في الأنثى فهما رماديان بنيان، أجزاء اليافع مخططة بالأسود المصفر .

مناطق الإبتشار والتكاثر: يتواجد في مناطق غور الأردن والمناطق الزراعية المفتوحة التي بها شجيرات شوكية. يعيش في الشجيرات المنخفضة او على الأشجار .

التغذية: تغذيتها تعتمد بشكل أساسي على البذور والحبوب الموجودة على سطح الأرض .



Egyptian Vulture

الرخمة المصرية

Vulnerable

معرض للإنقراض

Family : Accipitridae

العائلة : الكواسر

الاسم العلمي : *Neophron percnopterus*

الوصف: طائر من رتبة الجوارح متوسط إلى كبير الحجم له ذيل وتدي الشكل يتشابه بشكل كبير مع طائر اللقلق الأبيض في لون الريش الأبيض والأسود ولون الرأس والذيل وأيضا الرقبة والصدر، عباءة الطير البالغ يغطيها ريش مصبوغ بدرجات متباينة من اللون البني .

مناطق الإنتشار والتكاثر: تعتبر الرخمة المصرية من الطيور المعرضة للإنقراض على مستوى العالم وهي من الطيور الزائرة المفرخة في فصل الصيف، تعتبر الأماكن الطبيعية المفتوحة ذات المناخ الجاف هي المكان المثالي للرخمة المصرية. تقوم الرخمة المصرية ببناء عشها من العصي والاعغان الصغيرة وربطها بواسطة اصواف الاغنام وتخفي عشها في الكهوف والمرتفعات الصخرية .

التغذية: تتغذى الرخمة المصرية على الحيوانات الصغيرة والجيف والقمامة .



Brambling

شرشور جبلي

Vulnerable

معرض للإنقراض

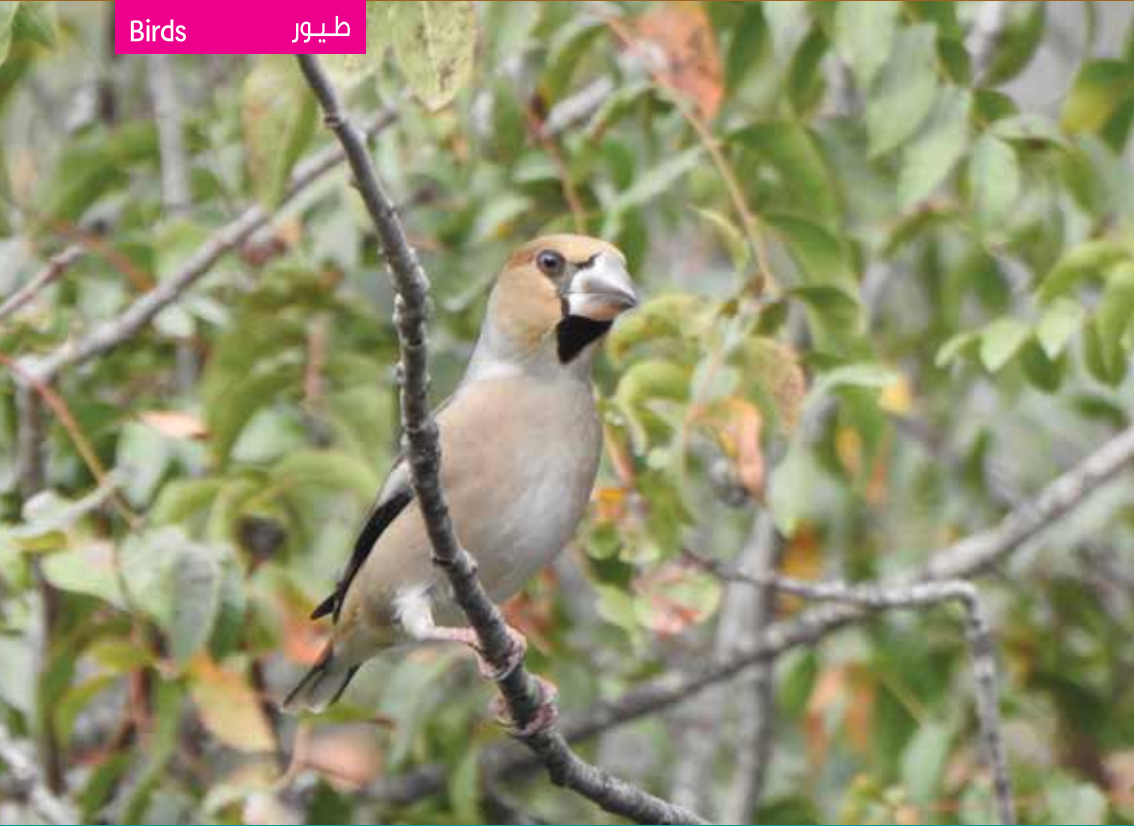
Family : Fringillidae العائلة : الشرشوريات

الاسم العلمي : *Fringilla montifringilla*

الوصف: لذكر الشرشور رأس وظهر أسودان، الجناحان والذيل معلّمان باللونين الأبيض والأسود، والأجزاء السفلية غامقة اللون، لون الصدر والزور برتقالي والبطن أبيض وهي من الطيور القوية والنشيطة قادرة على تحمل الأجواء شديدة البرودة .

مناطق الانتشار والتكاثر: ينتشر الشرشور الجبلي بشكل عام في الغابات، ويُفضّل الغابات الصنوبرية والشجرية ويعتبر من الطيور الزائرة غير الشائعة في فصل الشتاء.

التغذية: يتغذى بشكل أساسي على الحشرات أهمها الذباب، ثم بذور النباتات الزيتية خاصة البرية .



Hawfinch

أبو الجوز - بلبل زيتوني

Vulnerable

معرض للإنتراض

Family : Fringillidae العائلة : الشرشوريات *Coccothraustes coccothraustes* الاسم العلمي :

الوصف: طائر صغير خجول، يصعب رؤيته خاصة في فصل الصيف، يقضي معظم وقته على الأغصان العالية، خاصة وقت التكاثر. من السهل التمييز بين الذكور والإناث في هذا النوع من الطيور؛ و ذلك لكون الذكر يتميز برأسه ذو اللون العنبري إضافة الى وجود ريش بني قاتم، بينما الإناث فلون رأسها أبهت وبشكل عام ذو لون رمادي. مناطق الإنتشار والتكاثر: يعتبر من الطيور الزائرة غير الشائعة في فصل الشتاء.

التغذية: غذائه بشكل أساسي من البذور ونواة الفواكة خاصة الكرز .



(Eurasian) Eagle Owl

بومة أوراسية (البوم النساري) - الهوة

Vulnerable

معرض للإنقراض

Family : Strigidae العائلة : بوم حقيقي

الاسم العلمي : *Bubo bubo*

الوصف: الاناث اكبر بشكل ملحوظ من الذكور وهي من أكبر السلالات حجماً في العالم، جسمها قوي مع لون بني مخطط ، وعينان برتقاليتان كبيرتان في مقدمة الرأس مع وجود ريشتين طويلتين على رأسها .

مناطق الانتشار والتكاثر: البومة النسارية لا تتزاوج الا مرة واحدة، وتعيش بالعادة على جرف أو في كهف ويمكن أيضاً في حفرة على الأرض تحت شجرة او نبات كثيف. وبالعادة تضع من بيضة الى خمس بيضات. تواجهها في فلسطين نادر في مناطق صخرية سواء في الموائل البيئية الساحلية او الصحراوية .

التفذية: فرانسها الرئيسية هي الثدييات الصغيرة او المتوسطة مثل الأرانب البرية الثعالب وخفاش الفواكة والقنافذ وكذلك الطيور كالحمام والبط وبعض الطيور الجارحة .



Long_Eared Owl

بومة طويلة الأذن او بومة الخشب

Vulnerable

معرض للإنقراض

Family : Strigidae العائلة : البوميات

الاسم العلمي : *Asio otus*

الوصف: أجنحتها طويلة ورفيعة، خصلات الاذن واضحة وطويلة (خاصة في وضع التأهب)، لها ريش برتقالي مخفي وأسود ورمادي في الجانب العلوي، ليسمح له بالتخفي في بيئته. ذيله رفيع، وملامح العجز برتقالية، مع استقامة الجناح الأصفر أثناء الطيران .

مناطق الانتشار والتكاثر: زائر صيفي منتشر في الغابات والقرى وفي مناطق الغطاء النباتي الكثيف ونادرة قرب أشجار الصنوبر والأشجار الضخمة. تعيش بالعادة في أعشاش الفران « خاصة الفراب المقتنع » القديمة المهجورة واضحة ٥-٦ بيضات.

التغذية: يتغذى بشكل أساسي على الثدييات الصغيرة من القوارض وكذلك الطيور المفردة والصغيرة .



Common Buzzard

حوام شائع

Vulnerable

معرض للإنقراض

Family : Accipitridae العائلة : الصقرية

الاسم العلمي : Buteo buteo

الوصف: متوسط الحجم، الرأس قاتم اللون وبقعة القوادم من الأعلى باهتة وعادة صغيرة الحجم، غطائيات أسفل الجناح ذات لون برتقالي صدى مع بقعة رسفية على هيئة فاصلة دقيقة تميل للسواد، أعلى الذيل بني يضرب للحمرة، كثير الخطوط -

مناطق الإبتشار والتكاثر: غير شائع وزائر في فصل الشتاء يتواجد عادة في المناطق المفتوحة والأراضي الزراعية والمروج -

التغذية: تغذيته متنوعة فهو يتفدى على الثدييات الصغيرة مثل القوارض والأرانب وعلى الطيور الصغيرة وبعض الزواحف والحشرات والديدان في الحقول الزراعية-



Eurasian Hobby

شويهين أوراسي

Vulnerable

معرض للإنقراض

Family : Falconidae العائلة : الصقرية

الاسم العلمي : *Falco subbuteo*

الوصف: يغطي ساقبي الطائر ومفتحة التنفس الريش الأحمر المميز، ونهايات الريش تتميز بأنها شهباء ومصفرة، ويتميز أيضاً بأجنحة طويلة ووجه أبيض مع خط شارب أسود، الأجزاء السفلية بيضاء مع خطوط سوداء غامقة .

مناطق الانتشار والتكاثر: يتواجد في فلسطين في فصل الصيف ، شائع الى حد كبير في جميع أنحاء البلاد حيث يفادر المنطقة في أكتوبر الى أفريقيا. يعيش في أعشاش الفران القديمة بحيث تضع الأنثى ٢-٤ بيضات في العش الواحد .
التغذية: تعتمد تغذيته على صيد الحشرات والطيور والخفافيش.



(European) Turtle Dove

قمري أوروبي (يمام رقطي)

Vulnerable

معرض للإنتقراض

Family : Columbidae العائلة : حماميات

الاسم العلمي : *Streptopelia turtur*

الوصف: يمتاز القمري بألوان الريش الكستنائية الفامقة على الظهر والأجنحة مع وجود بقع سوداء في وسط كل ريشة مشابهة لشكل نقط السلحفاة. على جانبي العنق يوجد بقع رقيقة وخطوط سوداء وبيضاء بالتناوب منحدره باتجاه أرضية البطن. حول العينين يوجد حلقات حمراء لحمية داكنة .

مناطق الإنتشار والتكاثر: طائر زائر ومفرخ صيفي شائع في الموائل المفتوحة مثل الحقول والسهول مع بعض الأشجار والحدايق والمناطق الخضرية، ويمكن مشاهدته في وادي الاردن. تعيش على الأشجار في الغابات والبساتين وفي المستوطنات، تضع من ١-٣ بيضات في العش الواحد .

التغذية: تتغذى بشكل رئيس على بذور وثمار الأعشاب والحبوب والحشرات وديدان الأرض.



حوام طويل - الساق صقير - صقر جارج حميق - حوام Long-Legged Buzzard

Vulnerable

معرض للإنقراض

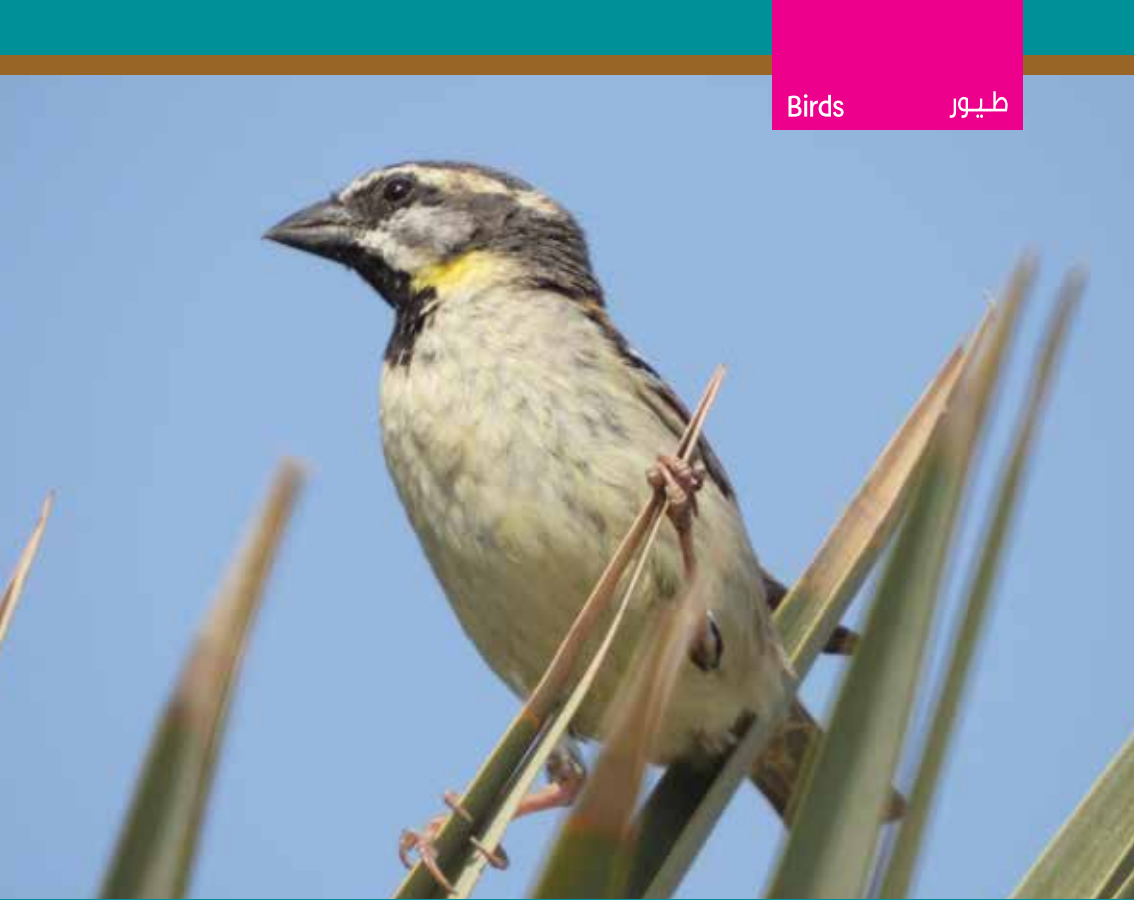
Family : Accipitridae العائلة : الكواسر

الاسم العلمي : *Buteo rufinus*

الوصف: أرجله طويلة مع رأس واسع لامع ورقبة قصيرة، ذيل متوسط الطول بلا خطوط وسيقان طويلة بلا ريش، جوانب البطن داكنة -

مناطق الانتشار والتكاثر: مقيم ومفترج وزائر شتوي حيث يألف المناطق المرتفعة والتلال في المناطق الصخرية وحافة الأودية. ينتشر في شمال ووسط البلاد خاصة في المناطق الجبلية، يبني عشه في المناطق الجبلية او التلال المفتوحة وكذلك المنحدرات الصخرية او على الأشجار العالية ويحتوي كل عش من ١-٦ بيضات-

التغذية: تصطاد بشكل أساسي الثدييات الصغيرة، الزواحف والحشرات -



Dead Sea Sparrow

عصفور او دوري البحر الميت

Vulnerable

معرض للإنقراض

Family : Passeridae العائلة: دوري

الاسم العلمي : *Passer moabiticus*

الوصف: طائر صغير الحجم، الذكور تمتاز برأس رمادي وطق اسود مع ظهر بني مخطط وأجزاء سفلية بيضاء مصفرة باهتة وأصفر من العصفور الدوري .

مناطق الإنتشار والتكاثر: يتكاثر الطير في الأشجار الكثيفة حيث يبني عشاً كبيراً في الأراضي المنخفضة الجافة. وتضع الانثى من ٤-٧ بيضات في العش الواحد، هذا الطائر شائع مقيم وزائر شتوي يتواجد في منطقة البحر الميت واريحا في فلسطين.

التفذية: يتغذى الطير بشكل أساسي على البذور .



(European) Serin

نعار أوروبي، بسبوس الجرس

Vulnerable

معرض للإنقراض

Family : Fringillidae العائلة : شرشوريات

الاسم العلمي : *Serinus serinus*

الوصف: يتميز الطائر بصفر حجمه، رأسه ومنقاره صفيران، ظهر الذكر وصدرة وفوق رأسه أصفر اللون، اما الأنثى فلونها رمادي مائل الى الأخضر .

مناطق الانتشار والتكاثر: يعتبر من الطيور الزائرة الشتوية، يعيش بين المراعي والأشجار وفي المروج الفنية ببذور الشوك .

التغذية: يتغذى على البذور وأنواع من الديدان وبعض الثمار .



Common Kestrel

عوسق (صقر الجراد)

Least Concern

أقل تهديد

Family : Falconidae العائلة : الصقرية

الاسم العلمي : *Falco tinnunculus*

الوصف: يتميز العوسق بذيل طويل وجناحين ذات حجم متوسط مع حواف خارجية مستديرة للجناحين، الجناح العلوي له لون كستنائي بني مع لون بني قاتم، ذكر الطير اصفر حجما من الانثى والوانه اكثر حدة منها أيضاً .

مناطق الانتشار والتكاثر: طائر مقيم ومفرخ، منتشر في المناطق ذات المناخ المتوسط في شمال ووسط البلاد و زائر شتوي بأعداد قليلة في صحراء القدس يألّف المناطق المفتوحة كالأراضي الزراعية و المروج الخضراء ويتواجد في مراكز المدن .
التفذية: يتفذى على الثدييات الصغيرة الحشرات الكبيرة والقوارض ولها منفعة كبيرة للزراعة .



الباشق الأوراسي، صقر العصافير، باشق العصافير Eurasian Sparrowhawk

Least Concern

أقل تهديد

Family : Accipitridae العائلة : الكواسر

الاسم العلمي : *Accipiter nisus*

الوصف: للباشق ذيل طويل ورفيع وأجنحة قصيرة، متكيف للصيد في الغابات الكثيفة والأدغال، أجنحته مستديرة ذات حواف خارجية اكليلية غير حادة ورأس مستدير يشبه المشروم الطائر. يكون الجزء العلوي للذكر رمادي مزرق والسفلي أبيض مع خطوط حمراء أفقية رقيقة، بينما الأنثى الجزء العلوي رمادي فحمي والسفلي أبيض مع شرائط أفقية سوداء. وتكون الأنثى أكبر من الذكر وأقل الوانا منه .

مناطق الانتشار والتكاثر: طائر مقيم غير شائع وزائر شتوي يألف المناطق المزروعة والمناطق الحرجية ، أما في الصيف فيفرخ في غابات الصنوبر في منطقة المناخ المتوسط، بحيث تضع الانثى 4-5 بيضات في العش.

التفذية: تتغذى بشكل رئيس على الطيور الأخرى الصغيرة مثل الدوري البلدي والحسون، بينما الأنثى يمكن ان تفترس طيور تصل وزنها الى 500 غم .



Short-Toed Eagle

عقاب صرارة (نسر الثعابين) ، عقاب أبو الحيات

Least Concern

أقل تهديد

Family : Accipitridae العائلة : الكواسر

الاسم العلمي : *Circaetus gallicus*

الوصف: كبير فاتح اللون، جميع الأجزاء السفلية خفيفة الألوان مع خطوط بنية، الأجنحة طويلة واسعة، الذيل ضيق طويل ومربع مع خطوط بنية، الرأس والرقبة غالباً بنية اللون والجزء العلوي من الجسم بني داكن وعيون صفراء كبيرة .

مناطق الإنتشار والتكاثر: شائع في جميع مناطق البلاد خاصة شمال ووسط البلاد ويفضل الجبال والتلال ذات الأشجار المبعثرة. يتكاثر في منطقة البحر الأبيض المتوسط، ويبنى عشه على الأشجار واضعة الانثى بيضة واحدة في العش.

التفذية: يتفذى بشكل أساسي على الثعابين.



عقيب العسل الأوروبي (حوام النحل (صقر العسل) European Honey Buzzard

Least Concern

أقل تهديد

Family : Accipitridae العائلة : الكواسر

الاسم العلمي : *Pernis apivorus*

الوصف: الرأس والرقبة ضيقان، الأجنحة واسعة ودائرية، الذيل طويل، أطول قليلاً من عرض الجناح ومستدير مع ٣ خطوط داكنة، العنق طويل رفيع وبارز، ولون الجزء السفلي يتراوح من الأبيض النقي إلى الرمادي أو الصدئي مع نقاط بنية داكنة.

مناطق الانتشار والتكاثر: طائر مهاجر عابر يمر فوق معظم المناطق خاصة السهول الجافة، ويألف جميع المناطق المناخية خلال هجرته، يمكن العثور عليه في الغابات المفتوحة والمراعي. يقف أحياناً على الأشجار أو الصخور إلا أنه يمضي كثيراً من وقته على الأرض ويسير كالفراب، يبني أعشاشه على الأشجار العالية.

التغذية: يتغذى على النحل ويرقات الدبابير بالإضافة إلى الزواحف والبرمائيات والثدييات الصغيرة.



Mallard

بط خضري او بط بري

Least Concern

أقل تهديد

Family : Anatidae العائلة : الوزيات

الاسم العلمي : *Anas platyrhynchos*

الوصف: يمتلك الذكر جسماً طويلاً رماديّ اللون، مع صدر بني مائل الى الأرجواني، بينما الرأس أخضر اللون، ويفصله عند الرقبة طوق أبيض. له ذيل قصير وريش أسود تحته، وله منقار كبير وأصفر اللون يبدأ بيقع سوداء في مقدمته.

مناطق الانتشار والتكاثر: طائر مقيم وزائر مفرّج، يعيش في المياه العذبة والمستنقعات والبرك والبحيرات.

التفذية: يتغذى على الأسماك والاعشاب المائية والبذور والديدان والحشرات.



Black winged Kite

الحدأة سوداء الجناح او طائر كوهية

Least Concern

أقل تهديد

Family : Accipitridae العائلة : الكواسر

الاسم العلمي : *Elanus caeruleus*

الوصف: يتميز هذا الطائر بشكله الجميل الذي يتمثل في لون الجسم الرمادي وجناحين سوداويين إضافة الى العيون الحمراء .

مناطق الانتشار والتكاثر: تنتشر في بيئات متنوعة مثل الأراضي العشبية شبه الصحراوية، والسهول والسهول المزروعة، ويمكن ان تتواجد في مناطق جافة لأنها تتأج إلى مصادر مياه قريبة. تبني أعشاشها في الأشجار الكبيرة مثل الصنوبر أو البلوط أو حتى في الحواف الصخرية، لكن عادة على ارتفاع منخفض نسبياً وتعود الى نفس العش كل سنة. تضع الأنثى ما بين ٣ إلى ٥ بيضات ، على فترات من ٢ إلى ٣ أيام، تعقس بشكل متباعد مما ينتج عنه أحجام مختلفة للصفار .

التغذية: تتغذى على القوارض مثل الفئران ، الجرذان إضافة الى بعض العصفير الصغيرة مثل السمّات بالاضافة الى السحالي الصغيرة .



Rock Dove

يمام بري (يمام جبلي، حمام بري)

Least Concern

أقل تهديد

Family : Columbidae العائلة : حماميات

الاسم العلمي : *Columba livia*

الوصف: لون الحمام البري هو الرمادي او البنيّ الباهت مع عنق باللون الأبيض، وبقع قرصية خضراء أو أرجوانية على الرقبة والصدر، يعتبر من أكثر أنواع الحمام شيوعاً في العالم.

مناطق الانتشار والتكاثر: الإناث تقوم بوضع بيضتين بيضاء اللون، وتقع مسؤولية احتضان البيض على الإناث وأيضاً على الذكور. يجب هذا النوع من الحمام بناء أعشاش بإستعمال الأغصان والأوراق الميتة وذلك فوق الأشجار والمباني المهجورة والمنحدرات التي تؤمن له الحماية من الحيوانات المفترسة والبشر.

التغذية: تغذيته الأساسية هي البراعم والبذور والحبوب والفواكه والحشرات.



(Common) Swift

سمامة شائعة

Least Concern

أقل تهديد

Family : Apodidae العائلة : السمامة

الاسم العلمي : *Apus apus*

الوصف: طائر زائر صيفيٍّ مفرّجٍ شائع، يعد من بين أسرع الطيور في العالم، تتميز باللون البنيّ المسود، باستثناء مساحة صفيره ذات لون رماديّ باهت أو أبيض على ذقنها ، ولها ذيل متشعب وأجنحة على شكل منجل، ولها أرجل قصيرة للغاية ويستخدمونها في الغالب للتشبث بالأسطح .

مناطق الانتشار والتكاثر: تعشش في ثقوب الأشجار المرتفعة، وتستطيع تلك الطيور أن تجثم في الهواء، وباستثناء موسم التزاوج، قد لا تهبط على الأرض، وتقوم طيور السمامة ببناء عش سريع من الأغصان أو البراعم أو الطحالب أو الريش وحيث يعمل على لصق تلك المواد بلعابه اللزج على جدران الكهوف أو داخل مدخنة أو صدع صخري أو شجرة مجوفة. هناك أنواع قليلة تربط العش بسعف الخيل. تقضي السمامة حياتها في الجو حيث انها تصيد وتشرّب وتفرد ريشها وتتزاوج وتنام بالجو .

التغذية: وتعيش على الحشرات التي تلتقطها أثناء طيرانها.



Laughing Dove

اليمام الضاحك

Least Concern

أقل تهديد

Family : Columbidae العائلة : الحماميات *Streptopelia senegalensis* الاسم العلمي :

الوصف: يمامة صغيرة حمراء بنية داكنة، توجد بقعة منقطة بالأسود على مقدمة الرقبة وأعلى الصدر، الأجزاء العليا حمراء بنية غير منقطة، وتتميز بوجود منطقة رمادية زرقاء معتمة على الفطانيات الخارجية .

مناطق الانتشار والتكاثر: تعتبر من الطيور المقيمة الشائعة جداً، تبني أعشاشها بين أغصان شجر لتستفيد من أغصانها في حماية الفُشّ، وتضع الأنثى عادةً بيضتين بيضاء اللون وناذرًا ما تضع بيضة واحدة وتبلغ فترة حضانة البيض بين ١٢-١٣ يوماً، ومدة رعاية الصغار لوصولها سنّ الطيران تقريباً نفس مدة حضانة البيض . ويسكن الأماكن الخربة. يُصطاد إما بالشباك أو المصايد أو الفخاخ.

التفذية: يتفدّى على الحبوب والبذور التي يجدها على سطح الأرض، وأحياناً يتفدّى على النمل خلال فترة التكاثر.



Collared Dove

يمام مطوق

Least Concern

أقل تهديد

Family : Columbidea العائلة : الحماميات

الاسم العلمي : *Streptopelia decaocto*

الوصف: طائر أنيق متوسط الحجم له ذيل طويل وريش رمادي، يتميز بطوق محاط بحواف حول عنقه، عند الطيران يكون له نهايات بيضاء. والجناحين محاطة بلون أسود.

مناطق الإنتشار والتكاثر: يعتبر من الطيور المقيمة الشائعة جداً، وفي موسم التكاثر تشاهد الذكور في عروض للطيران وحركات استعراضية والهبوط الحاد بحركة قوية دائرية. تتواجد طوال العام وبعد التمشيش تتواجد حول الحظائر ومخازن الحبوب والحقول.

التفذية: يتغذى على الحبوب والبذور والقمح والحنطة السوداء.



(Common) Blackbird

شحرور أوراسي

Least Concern

أقل تهديد

Family : Turdidae العائلة : السمينة

الاسم العلمي : *Turdus merula*

الوصف: الذكر يكون اسود اللون والمنقار أصفر مع طقة دائرية حول العينين، في حين أن الأنثى تمتاز باللون البني المحمر مع خطوط مائلة حول الصدر والرقبة. الشحرور له طوق نادر جداً بالإضافة للhal الأبيض على الصدر .

مناطق الانتشار والتكاثر: طائر مقيم شائع جداً يعيش و يتكاثر في الغابات والبساتين والمنتزهات والحدائق. ويقضي معظم وقته في عمق الغطاء النباتي الكثيف وعادة ما يركض أو يقفز على الأرض بحثاً عن الغذاء في التربة الرطبة تحت الأوراق المتساقطة. شائع في الغابات وموائل البحر الأبيض المتوسط .

التفذية: يتغذى على مجموعة واسعة من الحشرات وديدان الأرض بالإضافة إلى التوت والفواكة.



Eurasian Jay

ابو زريق – قيق أوراسي

Least Concern

أقل تهديد

Family : Corvidae العائلة : الغرابيات

الاسم العلمي : *Garrulus glandarius*

الوصف: الزريقي بحجم الحمامة تقريباً، ذو لون بيجي ولكن قبعة الرأس والمنقار وخط الشارب والذيل لهما لون أسود ويعتبر من الطيور المفردة رغم حجمه الصغير .

مناطق الانتشار والتكاثر: مقيم واسع الانتشار، تتكاثر هذه الطيور بشكل عام في فصل الربيع. وغالباً ما يعيش الزوجان معاً مدى الحياة بعد التزاوج. تعد الاشجار الزراعية والحرجية بيئة مناسبة لها للعيش .

التفذية: يتفدى على الحبوب والفواكة كما أنه يمكن ان يأكل بيض وفراخ بعض الطيور.



(European) Greenfinch

حسون خضري

Least Concern

أقل تهديد

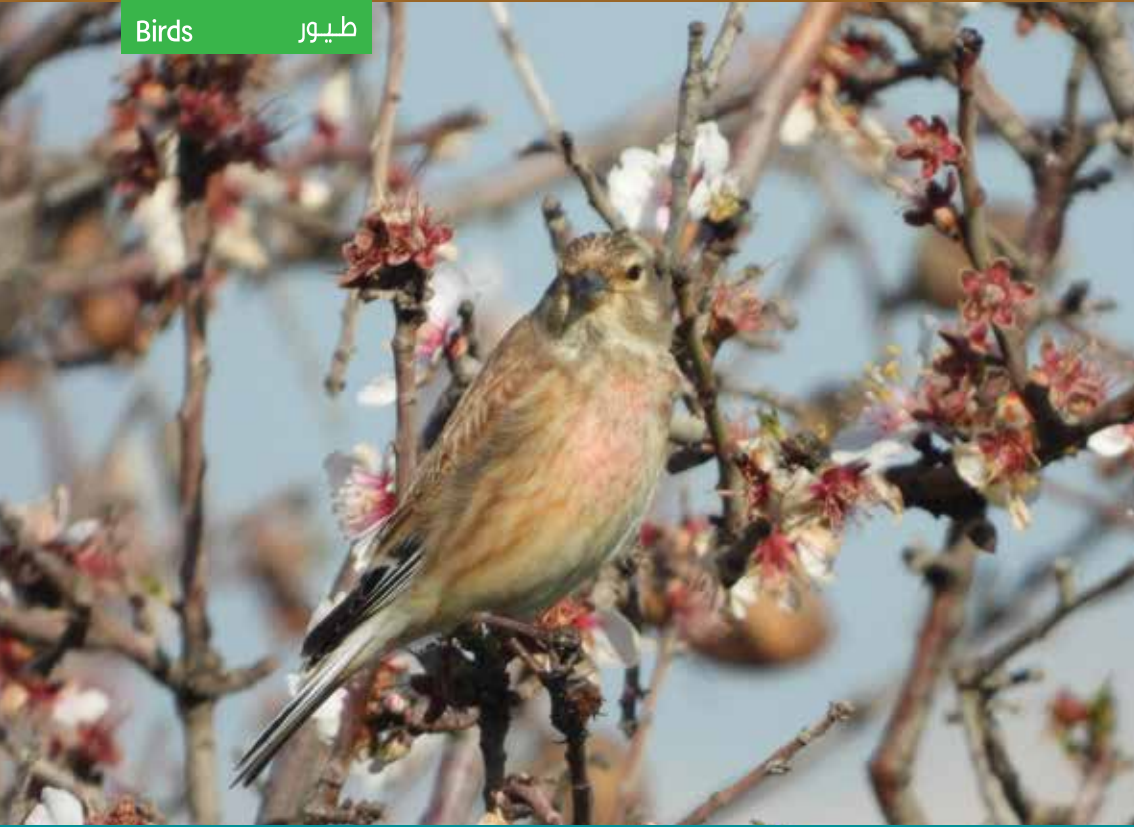
Family : Fringillidae العائلة : شرشوريات

الاسم العلمي : *Chloris chloris*

الوصف: الذكور لها لون أخضر لامع في حين أن الأنثى لها لون رمادي مائل للزيتي. جوانب قاعدة الذيل صفراء زاهية مع ملامح قاتمة تشكل شكل T لعقب الذيل الداكن

مناطق الإنتشار والتكاثر: مقيم شائع، يستوطن الحسون الأخضر أثناء موسم التكاثر حقاف الغابات والمزارع التي تحوي كميات وافرة نسبياً من النباتات، ويعشش في الأشجار. تقضي فصل الشتاء في فلسطين أو عابرة فلسطين لقضاء فصل الشتاء في منطقة الشرق الاوسط وشمال افريقيا .

التفذية: يتفذى الحسون الاخضر على الحبوب .



(Common) Linnet

حسون تفاحي

Least Concern

أقل تهديد

Family : Fringillidae العائلة : شرشوريات

الاسم العلمي : *Linnæus cannabina*

الوصف: صغير جداً، أعداده قليلة، أصل الاسم هو في اللون الأحمر على الجبين والصدر للذكور الذي يشبه لون التفاحة، رمادي الراس بينما الظهر والجناح يغلب عليها اللون البني الداكن .

مناطق الانتشار والتكاثر: طائر مقيم غير شائع وزائر شتوي، يعيش على الأشجار القصيرة والشجيرات في تضاريس جبلية ويمكن ان تكون موجودة بالمناطق المأهولة في فصل الشتاء. يهبط الى الوديان والمنحدرات ويمكن العثور عليه بشكل رئيس في الحقول المفتوحة .

التفذية: يتغذى على الحبوب .



Common Chaffinch

الحسون الظالم

Least Concern

أقل تهديد

Family : Fringillidae العائلة : الشرشوريات

الاسم العلمي : *Fringilla coelebs*

الوصف: لديه منقار قصير وذيل قصير متشعب ويطير بشكل متموج ويعتبر من الطيور المفردة الجميلة .

مناطق الإنتشار والتكاثر: طائر مهاجر شائع في فصل الشتاء، الذكور والإناث لديهم عادات هجرة مختلفة؛ في نهاية موسم التكاثر تذهب الإناث في رحلة هجرة طويلة لقضاء فصل الشتاء .

التفذية: يتغذى على الحبوب والحشرات الصغيرة .



(Eurasian) Siskin

حسون الشوك

Least Concern

أقل تهديد

Family : Fringillidae العائلة : شرشوريات

الاسم العلمي : *Carduelis spinus*

الوصف: يعتبر من الطيور المفردة والمهاجرة التي تزور فلسطين في فصل الشتاء، يمكن تمييزها عن الأنواع الأخرى المماثلة من لون الريش. الأجزاء العلوية خضراء رمادية والأجزاء السفلية رمادية، جناحيه باللون الأسود مع شريط الجناح بلون أصفر واضح، والذيل أسود مع الجانبين بلون أصفر.

مناطق الانتشار والتكاثر: يبني أعشاشه في الأشجار الحرجية.

التفذية: يتغذى على الحبوب والصشرات.



Desert Finch

حسون صحراوي

Least Concern

أقل تهديد

Family : Fringillidae العائلة : شرشوريات

الاسم العلمي : *Rhodospiza obsoleta*

الوصف: لونه بني رمليّ مع ومضات وردية وفضية لامعة في الاجنحة. الجنسان متشابهان ولكن الذكر يتميز بقتاع أسود يمتد من مقدمة العين الى قاعدة المنقار الأسود الفحمي حيث تفتقر اليه الأنثى .

مناطق الإنتشار والتكاثر: طائر مقيم غير شائع وزائر صيفي، يتواجد الطائر في أزواج وخاصة في موسم التكاثر حيث أن الإناث بشكل عام تفرض الهيمنة على الذكور. تتكاثر عادة بعد هطول الأمطار الغزيرة .

التفذية: تتغذى على البذور والبراعم والخضراوات وأحياناً على الحشرات .



Trumpeter Finch

حسون كزبري (زمير وردي)

Least Concern

أقل تهديد

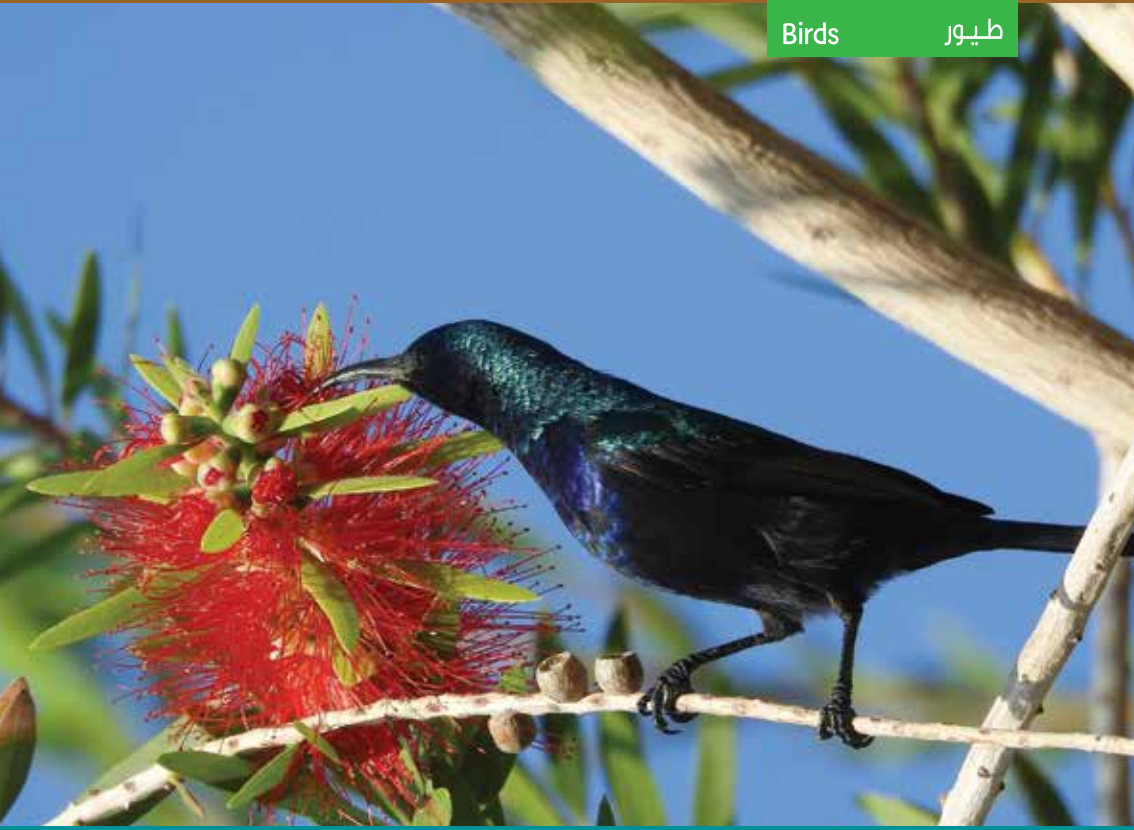
Family : Fringillidae العائلة : شرش

الاسم العلمي : *Bucanetes thagineus*

الوصف: يعتبر من الطيور المقيمة في فلسطين في المناطق الجنوبية يتميز الذكر بلون الرأس الأحمر ولون العنق الرمادي. الأجزاء العلوية بني شاحب والصدر والذيل وردية اللون .

مناطق الانتشار والتكاثر: يمتد موسم التكاثر في الفترة بين شباط الى حزيران ، اذ تبني هذه العصافير أعشاشها على الصخور في المنحدرات و بين الوديان و في بعض الاحيان بين الصخور على الارض. يفضل العيش في البيئات الصراوية إضافة الى السهول و التلال الجافة و على طول حواف الصحاري في المناطق المفتوحة.

التغذية: يتغذى على البذور الصغيرة والحشرات ويرقات الفراش والجنادب .



Palestine Sunbird

عصفور الشمس الفلسطيني

Least Concern

أقل تهديد

Family : Nectariniidae العائلة : عصفور الشمس

الاسم العلمي : *Cinnyris osea*

الوصف: من أصغر الطيور في فلسطين. للذكر ألوان معدنية جريئة وواضحة لاسيما في الرأس والظهر والصدر والبطن. تحت جناحيه يخفي ريشاً اصفرأ أو برتقالياً ساطعاً يظهر فقط أثناء تقربه من الأنثى. وهي تفتقر الى لون الذكور وذلك ان لها لون رمادي والذيل أسود.

مناطق الانتشار والتكاثر: طائر مقيم واسع الانتشار، يقوم بجدل عشه من الفروع الصغيرة والأغصان ليعمل شكلاً كروياً مع فتحة على الجانب. يتم حشو العش بالأعشاب الناعمة والريش. في فلسطين عصفور الشمس مقيم وشائع بحيث يمكن العثور عليه في المدن والقرى ويفضّل أن يقف على فرع طري والذبي يميل نحو الزهرة.

التفذية: يتفدى هذا الطير بشكل عام على الحشرات والرحيق. منقاره طويل وملتو نحو الأسفل ولسانه طويل أيضاً الأمر الذي يمكنه من استخلاص الرحيق من الزهور.



European Bee..Eater

وروار شائع اوروبي

Least Concern

أقل تهديد

Family : Meropidae العائلة : وروارية

الاسم العلمي : *Merops apiaster*

الوصف: طائر جميل متعدد الألوان الجزء الظفي من الرأس والقبعة احمر ولون الظهر اصفر وبرتقالي حيث جميع الألوان تشبه الذهب ، الصدر والبطن ازرق وجبهة الرأس الامامية بيضاء العين دموية حمراء مع شريط أسود يغطي العين .

مناطق الإنتشار والتكاثر: طائر اجتماعي شائع جداً يهاجر في اسراب كبيرة ويعشش في مستعمرات كبيرة .

التغذية: يتغذى على النحل ، اليعسوب ، الفراش ، العث ، النمل وعادة يتم القبض على الفريسة في الهواء .



Great Tit

قرقف كبير

Least Concern

أقل تهديد

Family : Paridae العائلة : قرقف

الاسم العلمي: *Parus major*

الوصف: من الطيور المقيمة في المرتفعات وفي الأماكن المنخفضة على حد سواء والواقعة تحت نظام البحر المتوسط خاصة في شمال البلاد وأوسطها. يعتبر أكبر أنواع فصيلته حجماً، وأوفرها عدداً في البلاد. سريع الحركة .

مناطق الانتشار والتكاثر: توجد له نفقات جميلة خاصة وقت التزاوج. تواجهه قليل في الأماكن الغورية وأريحا. يتواجد في الأمكنة ذات الأشجار والشجيرات الكبيرة الواقعة في مجال المناخ المتوسط والسهول .

التفذية: يتغذى على الحشرات أساسا بالإضافة الى الحبوب والديدان الصغيرة .



House Sparrow

الدوري المنزلي

Least Concern

أقل تهديد

Family : Passeridea العائلة : الع

الاسم العلمي : *Passer domesticus*

الوصف: من الطيور المقيمة الشائعة جداً في البلاد. ويتواجد في معظم المناطق. لون الإناث واليواضع بني فاتح ورمادي ولها علامات سوداء وبيضاء وبنية فاتحة. له منقار قصير وقوي مثل غيره من أكلات البذور .

مناطق الانتشار والتكاثر: يعيش في المناطق السكنية وبيني أعشاشه في المنازل وفي شقوقها، ويتزاوج ويتكاثر عدة مرات بالعام. يعيش بأعداد كبيرة وفي مجموعات .

التغذية: يتغذى على الحشرات وعلى الحبوب والنباتات. وتقوم أحياناً بتدمير المزروعات وخاصة ثمار الفواكه الربيعية بديابة عقدها مثل البراعم صغيرة الحجم أو قد يتغذى على الازهار نفسها .



Syrian Woodpecker

قرآع سوري (نقر الخشب السوري)

Least Concern

أقل تهديد

Family : Picidae العائلة : نقر الخشب

الاسم العلمي : *Dendrocopos syriacus*

الوصف: من الطيور المقيمة، ألوانه أبيض وأسود ولكنه يمتاز بلون أحمر على قمة رأسه وفي أسفل بطنه، لسانه لزج وطويل يصل عدة أضعاف طول منقاره

مناطق الإنتشار والتكاثر: يتقوي التزاوج على الفاظ وطقوس مثل الطبل والتفريجات الطويلة والقصيرة. تقوم ببناء أعشاشها في سيقان الأشجار، ويبدأ تهيئة العش في آذار. نقر الخشب مهياً للعيش على الأشجار فهو منتشر بشكل كبير ويعيش في المساحات المزروعة والحدائق الحضرية للتجمعات السكنية .

التفذية: تتغذى على الحشرات التي يصطادها أثناء تسلق الجذوع وعلى الفواكة والمكسرات .



(Eurasian) Hoopoe

هدهد أوراسي

Least Concern

أقل تهديد

Family : Upopidae العائلة : هدهدية

الاسم العلمي : *Upupa epops*

الوصف: من الطيور المقيمة والزائرة الشتوية .

يمتاز بألوانه الجميلة والتاج الذي يعلو راسه وبمنقاره الطويل .

مناطق الإنتشار والتكاثر: يتواجد في المناطق والحقول المزروعة والمكشوفة.

بطيء الحركة ويشاهد على مقربة من الإنسان .

التفذية: يتفذى على الحشرات والديدان .



Sand Partridge

الحجل الرملي

Least Concern

أقل تهديد

Family : Phasianidae العائلة : الترحبية

الاسم العلمي : *Ammoperdix heyi*

الوصف: طائر متوسط الحجم لونه رملي بيج ملائم للبيئة المحيطة، قصير الجناحين لون الأنثى باهت مموه صحراوي، ولون الذكر أجمل وبه القليل من الألوان الزاهية.

مناطق الانتشار والتكاثر: يعتبر من الطيور المقيمة، تكون أعشاشها في مناطق مفتوحة على الارض وفي جذوع الأشجار. يعيش في شهر آذار ونيسان. يتواجد في المناطق ذات المناخ الجاف الصحراوي وبالأخص المناطق الوعرة ذات الطابع الجبلي.

التفذية: يتغذى على بذور النباتات البرية المتوفرة في البيئة المحيطة وعلى بعض الحشرات وأزهار النبات ويشرب الماء اذا توفر له.



Chukar

الحجل الشائع

Least Concern

أقل تهديد

Family : Phasianidae العائلة : التدرجية

الاسم العلمي : *Alectoris chukar*

الوصف: طائر متوسط الحجم لونه رمادي وأسود واضح من الأعلى، الجوانب بيضاء كستنائية مخططة والوجه أبيض محاط بقلادة سوداء، القنة رمادية والحاجب أبيض رفيع.

مناطق الإنتشار والتكاثر: يبيض في شهر أيار ويفقس في أوائل حزيران يتكاثر على الأرض. يطير الحجل فقط عند الخطر القريب والوشيك. في فلسطين متواجد عموماً في بيئات البحر المتوسط المفتوحة ونادراً في الصحراء الشرقية.

التغذية: يتغذى على بذور النباتات البرية.



Spectacled Bulbul

بلبل اصفر العجز ، كُعتيت (بلبل منطاري)

Least Concern

أقل تهديد

Family : Pycnonotidae

العائلة : البلابل

الاسم العلمي : *Pycnonotus xanthopygos*

الوصف: رأسه أسود داكن له حلقة دائرية صفراء تحت الذيل. طائر قلاعيّ الحجم، له صوت عذب وخاصة في فترة التزاوج في بداية الربيع. طيرانه غير متزن ويطيّر قريباً من سطح الأرض.

مناطق الانتشار والتكاثر: من الطيور المقيمة والمستوطنة في جميع أنحاء فلسطين، وخاصة في المناطق الجبلية ذات الأشجار والمناطق الزراعية بالإضافة الى الإغوار.

التفذية: يتفذى على الحشرات والديدان.



Black Francolin

الحجل الاسود

Least Concern

أقل تهديد

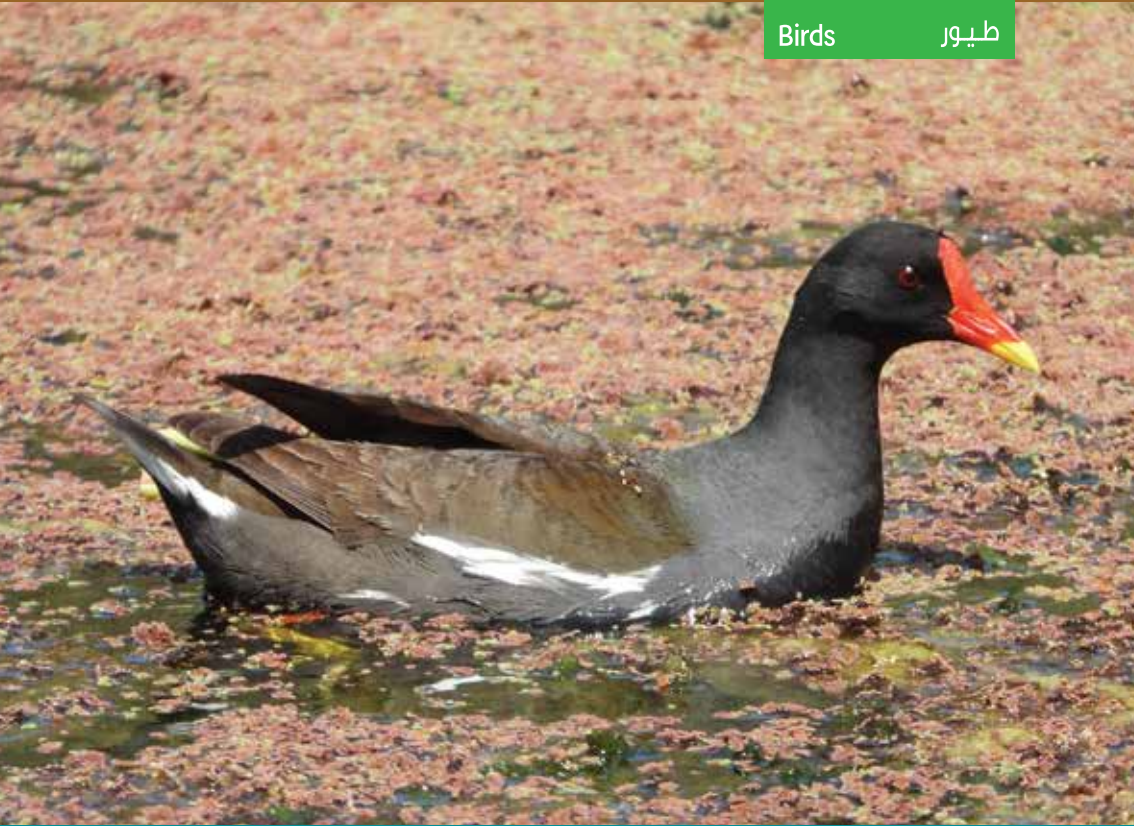
Family : Phasianidae العائلة : التدرجية

الاسم العلمي : *Francolinus francolinus*

الوصف: الذكر لديه رأس أسود اللون وصدرة عليه طوق ضارب للحمرة وخذه ذو لون أبيض واضح وجليّ. الظهر والصدر مرقّطان بعلامات بيضاء. الأنثى لونها بنيّ داكن بكل جسدها مع علامات بيضاء .

مناطق الإنتشار والتكاثر: من الطيور المقيمة غير الشائعة. تبدأ مواسم التكاثر في شهر آذار وتنتهي في حزيران. الحضنة تبدأ فقط عندما يكتمل وضع البيض حتى يفقس معاً. اليافع منهم يصبح متنقلاً. يتواجد في الحقول العشبية عادة بالقرب من الأراضي الرطبة وبعض الاحيان في الحقول المطوّقة بالسياج النباتي. في فلسطين قليل الظهور في مناطق جنين ونادر في وادي الاردن.

التفذية: يتفذى على بذور الاعشاب والأوراق والفواكة ذات اللب والتين وبعض الأحيان على الحشرات الصغيرة واليرقات .



Moorhen

دجاجة الماء

Least Concern

أقل تهديد

Family : Rallidae العائلة : المرعات

الاسم العلمي : *Gallinula chloropus*

الوصف: طائر مائي متوسط الحجم له لون أسود ولكن في الإضاءة الجيدة يظهر لون الجسم رمادي مزرق مع الأسود، ومسحة بنية في الظهر. لها خط أبيض سفلي مع حواف بيضاء للذيل. لون المنقار أحمر مع نهاية صفراء. ولها ساقين وأصابع أقدام طويلة ولونهما أخضر مصفر.

مناطق الإنتشار والتكاثر: تبني عشها في الفطاء النباتي الكثيف من الأغصان وفروع الأشجار. مقيم شائع في فلسطين في الموائل المائية وفي الهجرة يمكن أن يتواجد في أي مكان.

التفذية: تتغذى على الحشرات والعناكب المائية وبعض الحيوانات الصغيرة بالإضافة الى بعض النباتات والفواكة.



Stone Curlew

كروان أوراسي \ كروان صحراوي

Least Concern

أقل تهديد

Family : Burhinidae العائلة : كروان الحصى

الاسم العلمي : *Burhinus oedicephalus*

الوصف: يتميز باللون الرمادي مع خطوط من الأسود والبني، البطن والأجزاء السفلية لونها فاتح، يغطي الجناح شريط أبيض، يحدها من كل جانب شريط أسود رقيق. الساقان طويلتان وصفراوان. والمنقار قوي ولها عيون صفراء كبيرة.

مناطق الانتشار والتكاثر: طائر مقيم وزائر شتوي يتواجد في الأماكن المفتوحة، ويفضل أيضاً بناء أعشاشه في المناطق المفتوحة. ويحتوي العش عادة على بيضتين.

التغذية: يتغذى على الحشرات والديدان والثعابين الصغيرة والحيوانات الزاحفة الصغيرة.



Barn Owl

البومة البيضاء

Least Concern

أقل تهديد

Family : Tytonidae العائلة : بومة الحظائر

الاسم العلمي: *Tyto abas*

الوصف: شكلها انسيابي ذات لون فاتح عادة ما يكون الذكر ذي لون ناصع، بينما الأنثى لها لون داكن أكثر وحجمها أكبر من الذكور. يتراوح حجمها بين ٣٣-٣٩سم أما امتداد جناحيه ٨٠-٩٥سم.

مناطق الانتشار والتكاثر: من الطيور المقيمة غير الشائعة التي تتواجد في معظم أنحاء فلسطين، وتتكاثر في أوقات متفاوتة من السنة. وتقوم الأنثى بحضانة البيض طول الفترة حيث تضع ما بين ٤ إلى ٧ بيضات ذات لون أبيض ومزركشة بالبني بشكل خفيف.

التغذية: يتكون طعامها من الثدييات الصغيرة كالقران بالإضافة للطيور الصغيرة والحشرات، لذلك تعد من الكائنات المهمة في مكافحة الحيوية خاصة عند المزارعين.



Little Owl

صدي (البوم الصغير)

Least Concern

أقل تهديد

Family : Strigidae العائلة : بوم حقيقي

الاسم العلمي : *Athene noctua*

الوصف: أصغر أنواع البوم والتي يبلغ طولها حوالي ٢٢-٢٨سم، وامتداد جناحيها ما يقارب ٥٦سم. يتميز الريش بلون أبيض مبقع باللون البني من أعلى، لها رأس كبير، وسيقان طويلة، وعيون صفراء .

مناطق الإنتشار والتكاثر: تعتبر من الطيور المقيمة والمفرخة حيث تتواجد في مختلف البيئات خاصة في المناطق شبه الصحراوية ومناطق السفوح الشرقية. موسم التكاثر يمتد من شهر شباط وحتى شهر تموز وتضع الأنثى ٣-٥ بيضات لتقوم بدور الحضانة معظم الوقت .

التغذية: تتغذى على الطيور الصغيرة والقوارض الصغيرة بالإضافة للديدان والحشرات الصغيرة .



Tristram's Starling

سوادية ، زرزرو ترسترام

Least Concern

أقل تهديد

Family : Sturnidae العائلة : الزرزورية

الاسم العلمي : *Onychognathus tristramii*

الوصف: تظهر أجنحة هذا الطائر أثناء الطيران خطوط برتقالية عريضة وكبيرة الذكور سوداء لامعة بينما الاناث بنية بشكل عام يتواجد غالبا في اسراب صغيرة او متوسطة .

مناطق الإنتشار والتكاثر: يعتبر من الطيور المقيمة في فلسطين ويألف المناطق الصحراوية الجافة . يعيش بشكل اساسي على واجهات المنحدرات الصخرية .

التفذية: يتغذى على الفواكة مثل التين والتوت والتمر والدوم والحشرات وغالبا ما يشاهد جاثما فوق الجمال والحمير حيث يزبل القراد عن جلد الحيوانات .

الثدييات

Mammals

Striped Hyena	ضبع مخطط	٦٢
Palestine Mountain Gazelle	غزال الجبلي الفلسطيني	٦٣
Marbled Polecat	فأر الخيل أو الظربان الرضامي	٦٤
Arabian Wolf	الثوب العربي	٦٥
Eurasia badger	غرير أوروبي	٦٦
Indian Crested Porcupine	نيس هندي متوج	٦٧
European Hedgehog	القنفذ الشرقي	٦٨
Red Fox	الثعلب الاحمر	٦٩
Rock Hyrax	الوبر الصخري	٧٠
Cape Hare	الأرنب البري	٧١
Nubian Ibex	الوعل النوبي	٧٢
Golden Jackal	إبن أوى الذهبي	٧٣





Striped Hyena

ضبع مخطط

Endangered

مهدد بالإنقراض

Family : Hyaenidae العائلة : الضبعيات

الاسم العلمي : *Hyaena hyaena*

الوصف: يمتاز الضبع برأسه الكبير وهو حيوان قوي متوسط الحجم، يبلغ طول جسمه حوالي ٩٠-١٢٠ سم ووزنه ما يقارب ٢٧-٥٤ كغم. أما ذيله يبلغ طوله حوالي ٣٠ سم. القوائم الأمامية أطول من القوائم الخلفية وينتهي كل منهما بأربع أصابع. يغطي جسم الضبع شعر خشن أبيض اللون أو أصفر مائل للبني الترابي تتخله خطوط عريضة بنية تميل إلى السواد.

مناطق الانتشار والتكاثر: ينتشر الضبع في الغابات والمناطق الحضرية والمناطق المفتوحة، وبدأت أعداده بالتناقص بسبب التهديد المباشر من قبل الإنسان. تتزاوج الضباع على مدار السنة وتعد من الحيوانات أحادية التزاوج، تحمل الأنثى لمدة ٣ أشهر لتضع ما يقارب ١-٤ جراء (تسمى الفرعل) في البطن الواحد خلال السنة.

التغذية: يعتمد في غذائه على الجيف، بقايا الطعام والنفايات، كما يفترس بعض الطرائد مثل الخنزير البري ويلتهمها مع العظام والشعر، لدرجة أنه قد يكسر جمجمته ليبتلعها بحيث لا يترك وراءه أي أثر للطريدة. كما ويتغذى أيضا على الثدييات الصغيرة مثل الفئران بالإضافة إلى الحشرات والفاكهة.



Palestine Mountain Gazelle

غزال الجبلي الفلسطيني

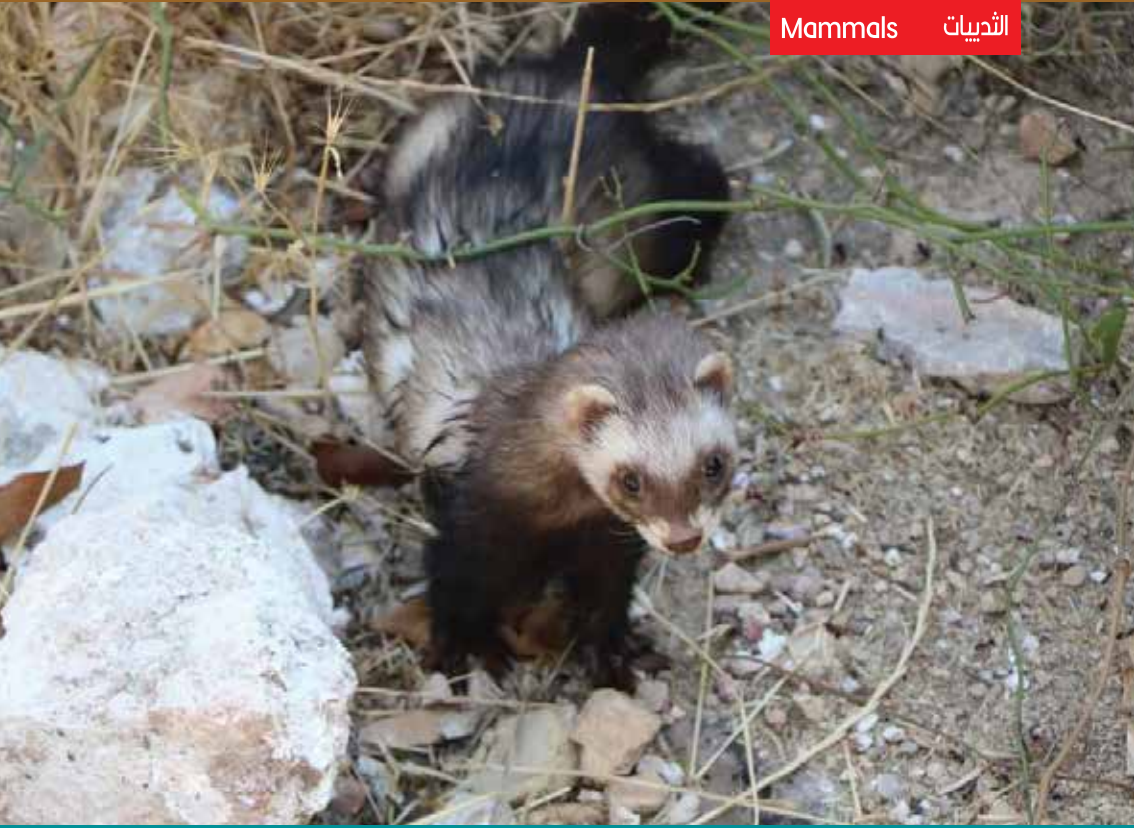
Endangered

مهدد بالإنقراض

Family : Bovidae العائلة : البقريات

الاسم العلمي : *Gazella gazelle*

الوصف: يعد من أكبر الغزلان في الحجم بالنسبة للسلالات الأخرى، يبلغ طوله حوالي ٦٠ سم ويبلغ وزنه ما يقارب ٢٠-٣٠ كغم. يكسو جسمه شعر قصير ناعم وهو أكثر قتامة من السلالات الأخرى، يتراوح ما بين الأسمر والبنيّ الداكن والذي يمتد على ظهره وعنقه ورأسه. أما بطنه فهو أبيض اللون. يمتلك هذا الغزال عينين واسميتين سوداوين وذيل قصير أسود اللون وأذنين قصيرتين. **مناطق الانتشار والتكاثر:** ينتشر في المرتفعات والمنحدرات الجبلية التي يتوافر فيها الغطاء الأخضر شمال ووسط فلسطين، كما ينتشر في المناطق القريبة من المناطق الزراعية ومناطق السهول المسطحة والمفتوحة. تتكاثر هذه السلالة في فترة متأخرة عن السلالات الأخرى ولمرة واحدة في السنة، حيث تفادر الأنثى القطيع قبل بضعة أيام من ميعاد وضعها وتبقى وحدها مع وليدها الوحيد الذي يولد بعد ١٨٠ يوما. **التغذية:** تتغذى هذه السلالة على أوراق الشجر والأعشاب والحشائش وفقا للبيئة التي تقطنها، كما تتغذى على بصيلات النباتات وجذورها وغير ذلك من الأجزاء العصارية لتحصل فيها على المياه في حالة ندرتها.



Marbled Polecat

فأر الخيل أو الظربان الرخامي

Endangered

مهدد بالإنقراض

Family : Mustelidae العائلة : ابن عرس

الاسم العلمي: *Vormela peregusna*

الوصف: حيوان ينتمي إلى عائلة العرسيات، يشبه ابن عرس لكنه أكبر منه بكثير حيث يبلغ طول جسمه حوالي ٢٩-٣٨ سم، ووزنه ما يقارب ٣٧٠-٧١٥ غم. يغطي جسمه فراء أصفر داكن مع وجود بقع بنية داكنة. يمتلك هذا الظربان أطراف قوية مع مخالب طويلة وذيل ذو شعر كثيف فاتح اللون وينتهي بلون داكن. لدى هذا الحيوان غدة تطلق رائحة كريهة في حالة الخوف وتلتصق بأي شيء.

مناطق الانتشار والتكاثر: يبدأ موسم التزاوج في شهر آذار ويستمر حتى بداية حزيران، وتلد الأنثى ٨.٤ صغار بعد فترة حمل تستمر ٨-١١ شهراً. وتفطم الأم صغارها بعد حوالي ٥٠-٥٤ يوماً.

التغذية: يتغذى على القوارض والزواحف والضفادع والأرانب البرية والحجل بالإضافة إلى الحشرات والبراق والطيور كما يهاجم دواجن المزارع الصغيرة.



Arabian Wolf

الذئب العربي

Endangered

مهدد بالإنقراض

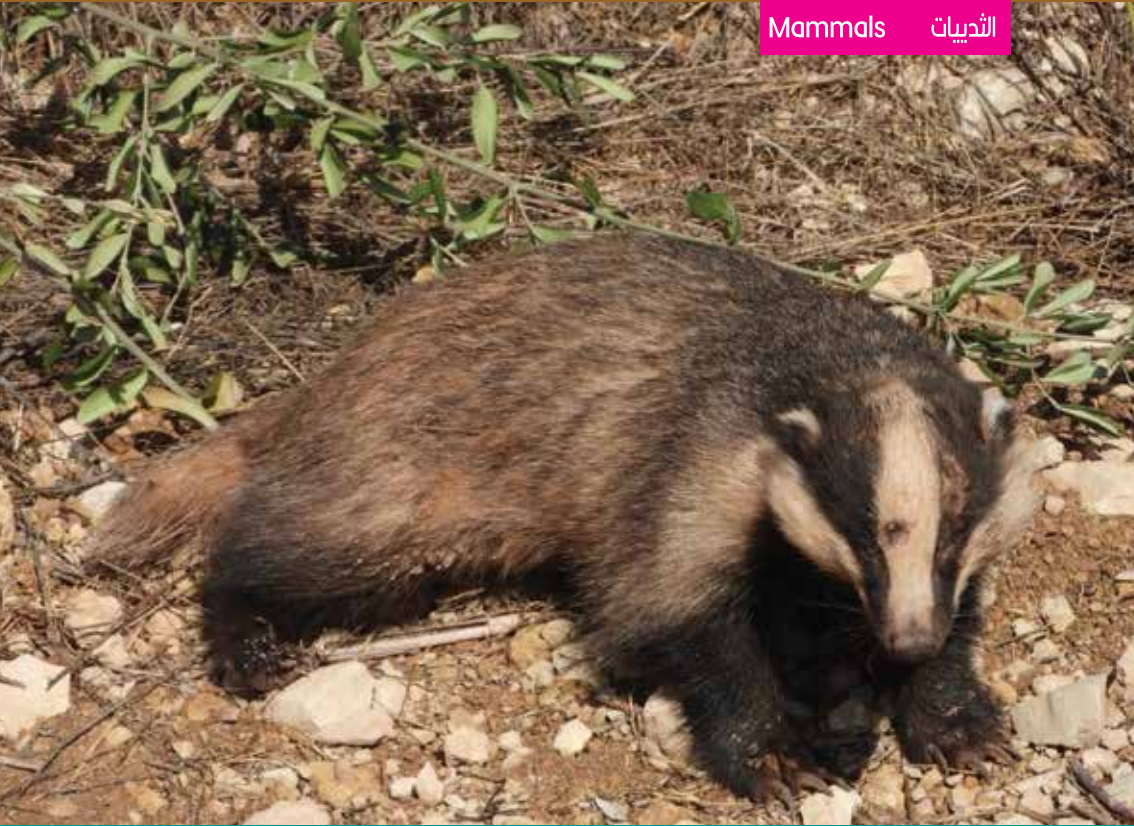
Family : Canidae العائلة : لكليات

الاسم العلمي : *Canis lupus*

الوصف: حيوان صغير الحجم مقارنة بالسلافة الأوروبية يعيش في الصحراء حيث يبلغ طول جسمه حوالي متر وطول ذيله ما يقارب ٣٥ سم أما وزنه يقدر بـ ٢٠ كغم، يغطي جسمه فراء قصير خلال فترة الصيف وطويل في فصل الشتاء، يتراوح لون الفراء ما بين الرمادي المائل للأصفر والرملي أما البطن والأقدام فلونها رمادي وأبيض. أصابعها الإثنى عشر المتوسطين ملتصقان ببعضهما البعض.

مناطق الانتشار والتكاثر: ينتشر في المناطق الصحراوية مثل صحراء النقب، وبرية القدس. تتميز الأنثى بأنها ترتبط بزوج واحد مدى الحياة، حيث تتزاوج في شهر تشرين الأول ويمتد حتى كانون أول، تلد الأنثى حوالي ١٢ جروا في البطن الواحد.

التفذية: يتغذى على الماشية والقوارض والفزلان ويقفقات على الجيف وأية طرائد تتوفر له.



European badger

غرير أوروبي

Vulnerable

معرض للإنقراض

Family : Mustelidae العائلة : العرسيات

الاسم العلمي : *Meles meles*

الوصف: حيوان لاحم قوي للغاية، وشجاع، يمتاز بجده السميك، يفرز مادة مضائية تحميه من لدغ الثعابين أو الضرب بالإضافة إلى أن له غدداً تبعث رائحة كريهة عند قيام أحد بمهاجمته تجعل أعدائه يفرّون من أمامه، يمتلك جسم طويل يتراوح طوله ما بين ٦٠ و٧٠ سم حيث يكون الذكر أكبر من الأنثى ووزنه ما يقارب ٧-١٣ كغم، يغطي اللون الأسود الطبقة السفلى من جسمه بالإضافة إلى الأطراف ومقدمة الوجه، بينما يغطي الأبيض الجزء الأعلى من الجسم بما فيه الرأس والظهر.

مناطق الانتشار والتكاثر: ينتشر في المناطق الجبلية والمناطق الحرجية بالإضافة للمناطق الساحلية. تلد الأنثى ٢-٣ صغار بعد فترة حمل تصل إلى ٨ أسابيع ولكن قد يحدث تأخير في تثبيت الجنين وقد تصل مدة الحمل إلى ستة شهور.

التغذية: يتغذى حيوان غرير العسل على العسل بشكل أساسي وعلى الحشرات والحيوانات الثديية الصغيرة والثعابين السامة وغير السامة والسحالي بالإضافة إلى أنه يأكل النباتات والجذور والفاكهة.



Indian Crested Porcupine

نيص هندي متوج

Vulnerable

معرض للإنتقراض

Family : Hystricidae العائلة : النيص

الاسم العلمي : *Hystrix Indica*

الوصف: يعتبر من القوارض التي تمتاز بغطاء من الأشواك الحادة المخططة باللونين الأسود والأبيض والتي تستخدمها للدفاع عن نفسها من الحيوانات المفترسة حيث يبلغ طول الأشواك ٣٥ سم تقريبا. يبلغ طول جسمه حوالي ٦٠-٩٠ سم. يغطي البطن شعر قصير وكثيف يكون عادة لونه أسود وفي كل قدم من الأقدام الأمامية أربعة أصابع كل أصبع ينتهي بظفر سميك وحاد أما الأقدام الخلفية فتمتلك خمسة أصابع. ويمتلك النيص أسنان صفراء اللون أما العينان والأذنان فهما صغيرتان .

مناطق الانتشار والتكاثر: ينتشر في بيئات البحر المتوسط والبيئات الصحراوية، يتزوج خلال فصل الربيع وتضع الأنثى ١-٤ صغار مرتين في السنة بعد فترة حمل تستمر ٤ شهور تقريبا .

التفذية: يتغذى على الفاكهة وجذوع الأشجار والأعشاب الخضراء والخضار .



European Hedgehog

القفذ الشرقي

Least Concern

أقل تهديد

Family : Erinaceidae العائلة : القنفذيات

الاسم العلمي : *Erinaceus concolor*

الوصف: يعد من أكبر القنفاذ الموجودة في المنطقة، يصل طول جسمه إلى ٢٨ سم تقريبا ووزنه حوالي ٧٠٠ غم، أما ذيله فطوله ما يقارب ٤ سم حيث يكون الذكر أكبر من الأنثى. يمتلك أذنان صغيرتان طولهما لا يتعدى طول شوك الجبهة، يغطي جسمه أشواك يميل لونه إلى البني الفامق ورأس الشوك يميل للصفار، أما البطن فهو مغطى بشعر يميل لونه للبياض .

مناطق الإبتشار والتكاثر: ينتشر بين شقوق الصخور أو تحت الشجيرات الممتدة على الأرض. يتم التزاوج خلال فصل الصيف وتضع الأنثى ١-٦ صغار .

التفذية: يتغذى على الحشرات وبيض الطيور كما يتغذى أيضا على الحيوانات الصغيرة الأخرى .



Red Fox

الثعلب الاحمر

Least Concern

أقل تهديد

العائلة : الكليات Family : Canidae

الاسم العلمي : *Vulpes vulpes*

الوصف: يعتبر الثعلب الأحمر أكبر أنواع الثعالب حيث يصل وزنه إلى حوالي ٩ كغم يبلغ طول جسمه حوالي ٦٠-٩٠ سم وطول ذيله بين ٣٥ و ٥٠ سم ، يغطي جسمه فراء يتباين لونه بين البني المحمر الداكن والأحمر المصفر في الجزء العلوي من الجسد حيث ينمو للثعلب فراء إضافي أثناء فصل الشتاء، ويقوم هذا الفراء بتدفئة الحيوان في البيئات الباردة، وي طرح عند بداية الربيع ليعود إلى فراءه القصير طيلة فترة الصيف .

مناطق الانتشار والتكاثر: ينتشر حول القرى وفي الأراضي الزراعية والمناطق السكنية والمناطق الجبلية، تعتبر الثعالب من الحيوانات التي تكتفي بشريك واحد طيلة حياتها، يبدأ موسم التكاثر مع نهاية فصل الشتاء، تضع الأنثى ما يقارب ٤-١٠ صغار تسمى (هجراً) في حفرة عميقة نسبياً تسمى وكراً .

التغذية: تتغذى الثعالب الحمراء على اللحوم باختلاف أنواعها من الحيوانات الصغيرة والطيور والزواحف والبرمائيات والسماك والقوارض والأرانب والبيض، بالإضافة إلى الحشرات والرخويات وديدان الأرض، كما تتغذى على الأعشاب والفواكه مثل التوت والعنب والتفاح والخوخ .



Rock Hyrax

الوبر الصخري

Least Concern

أقل تهديد

Family : Procaviidae العائلة : الوبر الصخري الاسم العلمي : *Procavia capensis*

الوصف: قريب من حجم الأرنب البري والذي يتراوح ما بين ٣٠ و٥٠ سم تقريبا ووزنه حوالي ٤,٥ كغم. شعره قصير وغليظ يغطي رأسه لوانان البني والرمادي، الشارب طويل نسبياً لديه زوج من القواطع الطويلة والأضراس. له أربعة أصابع في الرجلين الأماميتين، وثلاثة في ساقيه الخلفيتين. وأسفل القدمين فيها لزوجة تساعده على اجتياز الصخور الملساء والمنحدرات الصعبة.

مناطق الإنتشار والتكاثر: ينتشر في منطقة السفوح الشرقية المتميزة بالصخور والكهوف والحرارة العالية والتي تعتبر مناطق شبه غورية أو قريبة لمنطقة الأغوار. تضع الأنثى ٢-٣ صغار بعد فترة حمل تستمر إلى ٦ أو ٧ أشهر تقريبا، وتولد الصغار بعيون مفتوحة وجسم مغطى بالشعر.

التغذية: يتغذى على الأعشاب والحشرات والديدان.



Cape Hare

الأرنب البري

Least Concern

أقل تهديد

Family : Leporidae العائلة : الأرنبات

الاسم العلمي : *Lepus capensis*

الوصف: يتميز الأرنب البري بأذان طويلة تصل طولها إلى ١٢سم والتي تساعده على التخلص من درجات الحرارة الزائدة، يبلغ طول جسمه حوالي ٦٠ سم وطول ذنبه حوالي ٧سم، ووزنه حوالي ٤ كغم. إلا أن أنثى الأرنب أكبر حجماً من الذكر. يفطى جسمه فراء كثيف ناعم يتراوح لونه ما بين البني المحمر والبني الفاتح، تتميز القدمان اللطيفتان بأنها أطول من الأماميتين وتشبه أرجل القطة، حيث يتواجد في باطن القدم والراحتين خصلة من الوبر تمنع غوص أرجل الأرنب في الرمال أثناء الحركة والركض.

مناطق الإنتشار والتكاثر: ينتشر في معظم المناطق في فلسطين في المناطق المفتوحة كالمناطق السهلية والزراعية. يبدأ فصل التزاوج (أول نيسان وكانون ثاني) وفي أشهر الربيع تلد الأنثى أكثر من مرة في العام، حيث تصل فترة الحمل إلى ٤٢ يوماً وتضع من ٢-٤ صغار في جحر تحت سطح الأرض تغطيه الأم بالفراء الذي تنتفه من جسمها ليحميها من البرد.

التغذية: تتغذى الأرانب البرية على الأعشاب وجذور النباتات والحشائش البرية وأوراق الأشجار الخضراء والبذور، ولا تشرب الماء إلا نادراً فهي تكتفي بالرطوبة التي تخزنها النباتات البرية التي يتناولها، وتشكل الأرانب البرية آفة زراعية في حال غياب أعدائه الطبيعيين وتزايد أعداده.



Nubian ibex

الوعل النوبي

Least Concern

أقل تهديد

Family : Bovidae العائلة : البقريات

الاسم العلمي : *Capra nubiana*

الوصف: من الطباء الماعزية التي تعيش في الصحراء والمناطق الجبلية، يتراوح طول جسمه ما بين ١,٤ و١,٣ م ووزنه ما يقارب ٧٥-٥٥ كغم، أما ذيله فطوله ١٢-١٥ سم تقريبا. وللوعول النوبيّة لون أسمر باهت ولون أبيض على البطن، وللذكور منها خط أسود على أرجلها الأمامية وعلى ظهرها بالإضافة إلى لحية سوداء .

مناطق الانتشار والتكاثر: ينتشر في المناطق الصراوية والمناطق الجبلية في فلسطين، يتم التزاوج في فصل الصيف بحيث تنضم الذكور إلى قطيع الإناث، وعند الولادة تفادر الإناث القطيع لتذهب إلى مكان بين الصخور وتتم الولادة بعد حوالي خمسة أشهر لتضع ما يقارب ١-٢ من الوعول الصغيرة .

التفذية: يتغذى على الأعشاب وأوراق الشجر .



Golden Jackal

إبن أوى الذهبي

Least Concern

أقل تهديد

Family : Canidae العائلة : الكليبات

الاسم العلمي : *Canis a ureus*

الوصف: يتراوح طول جسمه من ٦٠-٨٥ سم وطول ذيله من ٢٠-٢٠ سم، يبلغ وزنه ما يقارب ٧-١١ كغم، حيث تكون الذكور أثقل من الإناث بنسبة ١٥%. يفطي جسمه فراء قصير خشن لونه أصفر باهت يختلط باللونين الأحمر والأسود، أما الذيل فهو مائل إلى الاحمرار وطرفه أسود اللون، حيث يختلف لونه باختلاف الفصول والمنطقة التي يقطن فيها .

مناطق الانتشار والتكاثر: ينتشر في الأماكن التي تغطيها الأعشاب الكثيفة والصخور وأحيانا في الغابات كما يتواجد في المناطق الصحراوية بالقرب من مصادر المياه. تتميز بنات أوى بأنها تكتفي بزوج واحد طيلة حياتها وتلد الأنثى في العادة بين جروين وأربعة جراء في البطن الواحد في حفرة عميقة تحفرها بنفسها في الأرض .

التغذية: يأكل ابن أوى معظم الحيوانات الصغيرة وكل ما يصادفه أثناء تجواله، كالأرانب والجرذان والفئران والعصافير والزواحف، كما يأكل الجيف والحشرات الصغيرة وبعض النباتات، وهو يهاجم بعض مزارع الدجاج من حين إلى آخر .

حماية التنوع الحيوي أمانتنا للأجيال القادمة



الزواحف

Reptiles

European Cat Snake	الجداري السوري او افعى القط	٧٦
Muller's Two-Headed Snake	أفعى المسبحة	٧٧
Lined Dwarf Racer	حية السلام المخططة او ثعبان قزمي عشراوي الخطوط	٧٨
Black Whip Snake	الحنيش ، العرييد	٧٩
Asian Racer Snake	أفعى بقلابية	٨٠
Dwarf Snake	ثعبان قزمي متوج	٨١
Red Whip Snake	أفعى الزيتون	٨٢
Palestine Viper	أفعى فلسطين	٨٣
Montpellier Snake	الخضاري او أفعى القثران	٨٤
Palestine Kukri Snake	ثعبان أسود الرأس فلسطيني	٨٥
Western Casioan Turtle	سلاحفاء المستنقعات	٨٦
Mediterranean Spur-Thighe	سلاحفة مهمازية الورك	٨٧
Mediterranean Chameleon	حرباء الشرق	٨٨





European Cat Snake

الجداري السوري او افعى القط

Vulnerable

معرض للإنتقراض

Family : Colubridae العائلة : أحناش

الاسم العلمي : *Telescopus fallax syriacus*

الوصف: لون المنطقة الظهرية رمادي أو بني مع وجود صف من البقع الداكنة على طول المنطقة الظهرية وتتصل هذه البقع من الجانبين بخطوط مع البقع الداكنة الموجودة حول المنطقة البطنية، كما يوجد على الرأس نقط بنية داكنة على الجزء العلوي منه بينما يكون لون الرأس رمادي. العين ذات لون ذهبي وبؤبؤ بيضاوي .

مناطق الإنتشار والتكاثر: ينتشر في بيئات البحر الأبيض المتوسط والبيئات شبه الصحراوية تضع الأنثى ما يقارب ٧ بيضات في شهر حزيران لتفقس بعد ٤ شهور من الوضع .

التفذية: تتغذى على السحالي والمفصليات والأفاعي .

السمية: شبه سامة .



Muller's Two-Headed Snake

أفعى المسبحة

Vulnerable

معرض للإنقراض

Family : Lamprophiidae العائلة : ثعبانيات ساطع

الاسم العلمي : *Micrelaps muelleri*

الوصف: هي أفعى رقيقة غنية بالألوان، يبلغ طولها حوالي ١٢٠ سم حيث يكون الجسم لامع أصفر اللون مع وجود طقات سوداء موزعة على الجسم بأكمله بالتناوب مع الطقات الصفراء، وتكون عرض هذه الطقات ونمطها متغيرة بشكل كبير، وفي بعض الأحيان تظهر الطقات بشكل مستمر في بقعها السوداء أو الصفراء. العينان سوداوان صغيرتان غير بارزتان بشكل واضح.

مناطق الانتشار والتكاثر: تنتشر بشكل قليل في فلسطين في بيئات البحر الأبيض المتوسط وتضع الأنتى صفراً أحياء بالولادة.

التغذية: تتغذى على الأفاعي الصغيرة.

السمية: شبه سامة.



حية السلام المخططة او ثعبان قزمي عشراوي الخطوط Lined Dwarf Racer

Least Concern

أقل تهديد

Family : Colubridae العائلة : الأحناس

الاسم العلمي : *Eirenis decemlineatus*

الوصف: تعد من أطول الأفاعي التي تنتمي لنفس الجنس، حيث يبلغ طولها ما يقارب ٨٠ سم. لونها بني مصفر وتمتلك خطوط طولية متوازية على طول الجسم من الرأس حتى الذيل. بؤبؤ العين دائري .

مناطق الإنتشار والتكاثر: تنتشر في بيئات البحر الأبيض المتوسط .

التغذية: تتغذى على المفصليات واللافقاريات الصغيرة مثل الصراصير والجنادب والعناكب وغيرها .

السمية: غير سامة .



Large whip snake

الحنيش، العرييد

Least Concern

أقل تهديد

Family : Colubridae العائلة : الأحناش

الاسم العلمي : *Dolichophis jugularis*

الوصف: تعتبر من الأفاعي الكبيرة سريعة الحركة، لونه بني منقط ببقع سوداء عشوائية في الحنيش الصغير، أما الحنيش البالغ فلونه أسود لامع من الجهة الظهرية وأسود مائل للرمادي أو أصفر من الجهة البطنية، كما يوجد بعض النقاط الحمراء حول الشفة العليا للأفصى. يصل طول جسمه حوالي ٢٥١ سم.

مناطق الانتشار والتكاثر: ينتشر في مناطق واسعة من فلسطين في بيئات البحر الأبيض المتوسط، تضع الأنثى ما يقارب ١٤ بيضة في الأشهر الواقعة بين حزيران وتموز، وتفقس بعد ما يقارب الشهرين من وضع البيض.

التفذية: يتفخذ على القوارض، السحالي، الطيور والأفاعي الأخرى.

السمية: من الأفاعي غير السامة لكنها شرسة وعدوانية.



Asian Racer Snake

أفعى بقلوية

Least Concern

أقل تهديد

Family : Colubridae العائلة : الأحناس

الاسم العلمي : *Hemorrhois nummifer*

الوصف: يبلغ طولها حوالي متر ونصف يفطي جسمها حراشف ذات لون رمادي أو بني مائل للرمادي. يمتد على طول ظهرها بقع بنية اللون دائرية غير متصلة مع بعضها. منطقة البطن ذات لون فاتح .

مناطق الإنتشار والتكاثر: تنتشر في بيئات البحر الأبيض المتوسط، يبدأ موسم التزاوج خلال فصل الصيف وتضع الأنثى البيض في شهر آب ليفقس لاحقا في شهر تشرين أول .

التفذية: تتغذى على القوارض والزواحف والطيور الصغيرة كما أنها تفترس أفعى فلسطين السامة .

السمية: غير سام .



Dwarf Snake

ثعبان قزمي متوج

Least Concern

أقل تهديد

Family : Colubridae العائلة : الأحناس

الاسم العلمي : *Eirenis rothli*

الوصف: يصل طول جسمه إلى ٣٢سم، يغطي جسمه حراشف ذات لون بني فاتح كما يوجد على المنطقة الظهرية بقع بنية تشبه التاج موزعة على طول جسمه .

مناطق الانتشار والتكاثر: ينتشر في معظم بيئات البحر الأبيض المتوسط ويختفي تحت الصخور وفي شقوق الأرض، تضع الأنثى البيض ليفقس لاحقا في أواخر الصيف .

التغذية: يتغذى على الفقاريات الصغيرة والمفصليات مثل العناكب والعقارب إضافة إلى السحالي .

السمية: غير سام .



Red Whip Snake

أفعى الزيتون

Least Concern

أقل تهديد

Family : Colubridae العائلة : الثعابين

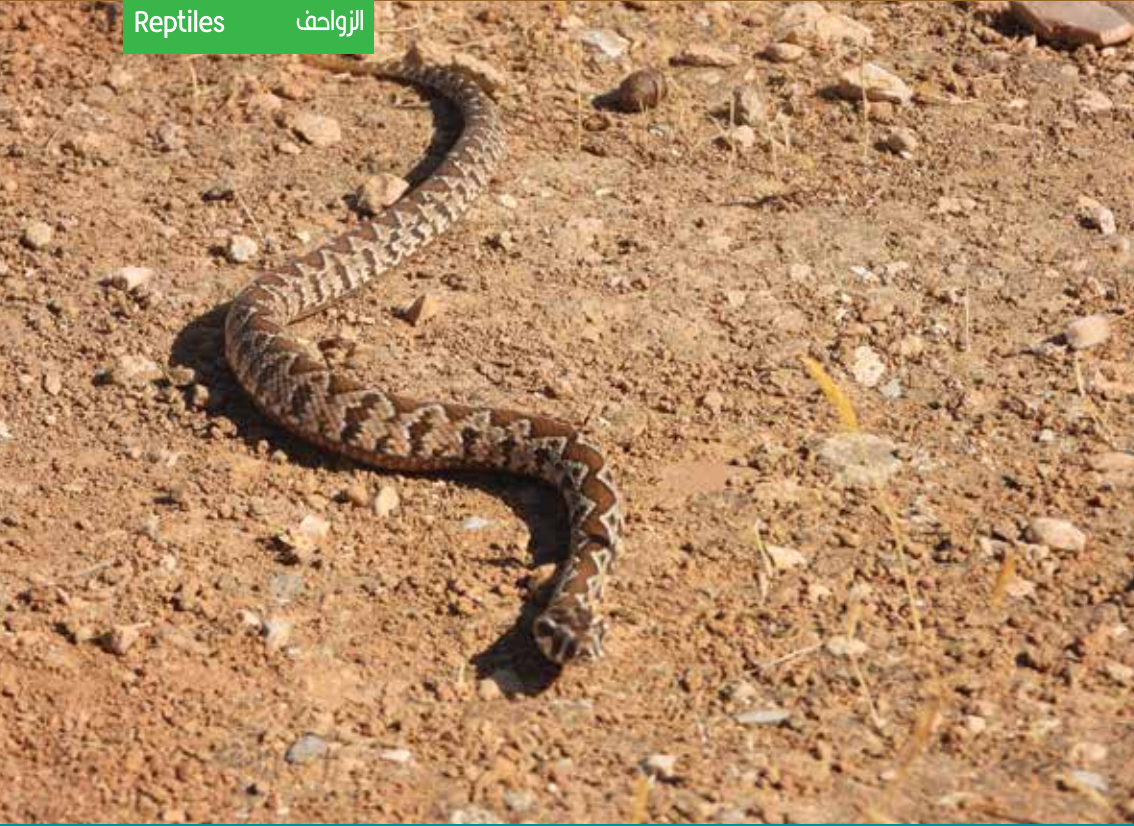
الاسم العلمي : *Platyceps collaris*

الوصف: يبلغ طولها حوالي ١,١٥م، يغطي جسمها حراشف بنية مائلة للضفرة وهي رشيقة الحركة، تكون الرقبة محاطة بشريط غامق محدد بلون فاتح، كما يغطي الجسم بقع سوداء بحيث تقل تدريجيا كلما اتجهنا نحو الذيل. الرأس لونه بني محمر أما الجهة السفلية فلونها أفتح.

مناطق الانتشار والتكاثر: تنتشر في مناطق حوض البحر المتوسط حيث تفضل الاختباء في الأماكن الصخرية، تضع الأنثى ٣-٥ بيضات خلال فترة الربيع لتفقس لاحقا بعد شهرين من وضع البيوض.

التغذية: تتغذى على السحالي

السمية: غير سامة



Palestine Viper

الأفعى الفلسطينية

Least Concern

أقل تهديد

Family : Viperidae العائلة : الأفاعي

الاسم العلمي : *Daboia palaestinae*

الوصف: هي من أطول الأفاعي والتي يبلغ طولها حوالي ١٣٦سم وأكثرها وزناً مقارنة بالأفاعي السامة الأخرى المتواجدة في فلسطين. لونها رمادي فاتح مع خط عريض متعرج على طول الجسم من الناحية الظهرية لونه أسود إلى بني مع وجود بقع جانبية من نفس اللون توجد في المنطقة المتوسطة، الرأس مثلث الشكل وهو أعرض من الرقبة. الحراشف الموجودة على الرأس متطابقة مع الحراشف الموجودة على باقي الجسم، وتمتلك هذه الأفعى بؤبؤ عمودي الشكل. **مناطق الإنتشار والتكاثر:** تنتشر في بيئات البحر الأبيض المتوسط في الحقول والغابات والمناطق الزراعية والأماكن الحضرية، تضع الأنثى حوالي ٣٠ بيضة في شهري تموز وأب لتفقس في شهر أيلول.

التفذية: تتغذى على القوارض والطيور والسحالي إضافة إلى الأفاعي الأخرى.

السمية: سامة.



Montpellier Snake

الخضاري او أفعى الفئران

Least Concern

أقل تهديد

Family : Lamprophiidae العائلة : ثعبانيات ساطعة الاسم العلمي : *Malpolon insignitus*

الوصف: هي أفعى كبيرة غليظة رشيقة الحركة، لونها يتراوح بين البني والبني المخضر في الأفاعي البالغة أما الصغار فلونها رمادي مرقطة ويبلغ طولها حوالي ٢٠٨سم، العينان كبيرتان ذات بؤبؤ مستدير .

مناطق الإنتشار والتكاثر: تنتشر في بيئات البحر الأبيض المتوسط في الجبال والسهول الغربية، تضع الأنثى ما يقارب ٤-١٨ بيضة في شهر تموز وأب لتفقس تلك البيوض بعد شهرين من الوضع .

التفذية: تتغذى على السحالي، الأفاعي، والطيور بالإضافة الى القوارض كما أنها تستطيع ابتلاع فرائس كبيرة .

السمية: محدودة السمية .



Palestine Kukri Snake

ثعبان أسود الرأس فلسطيني

Least Concern

أقل تهديد

الاسم العلمي : *Rhynchocalamus melanocephalus* العائلة : الأحناش Family : Colubridae

الوصف: يبلغ طول جسمه ٥٠سم، يغطي جسمه حراشف ذات لون برتقالي فاتح أو أصفر أو أخضر زيتوني، الرأس والعنق لونهما أسود فاتح .

مناطق الانتشار والتكاثر: ينتشر في بيئات البحر الأبيض المتوسط والبيئات شبه الصحراوية في المناطق الجبلية وفي مناطق السفوح الشرقية والسفوح الغربية، لا يوجد معلومات عن التكاثر .

التغذية: يتغذى على اليرقات وبيض النمل وغيرها من اللافقاريات .

السمية: غير سامة .



Western Caspian Turtle

سلاحفة المستنقعات

Least Concern

أقل تهديد

Family : Geoemydidae

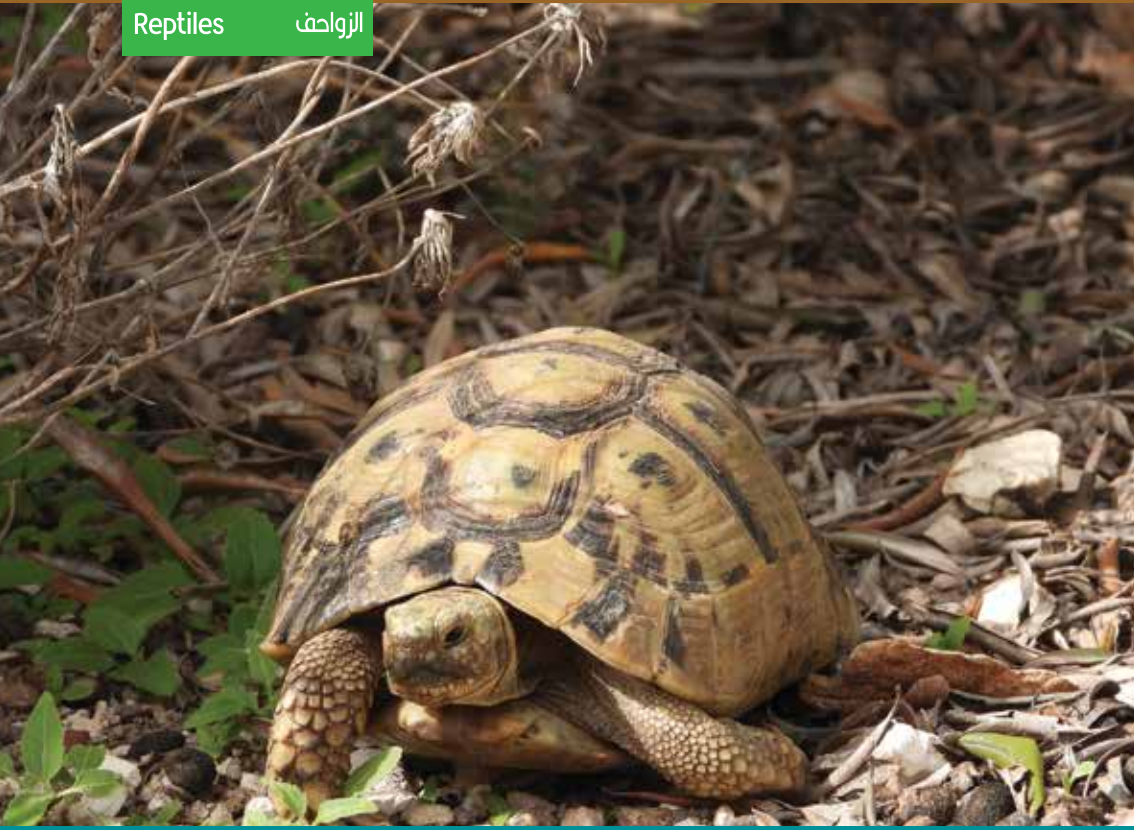
العائلة : السلاحفيات

الاسم العلمي : *Mauremys rivulata*

الوصف: طولها قد تصل ٢٨سم والأنثى أكبر من الذكر، لون صدفتها بني مخضر وبعضها أسود اللون، لون الرقبة والذيل والأرجل سوداء مع خطوط صفراء رقيقة وغالبا ما يكون البطن مغطى بالنقاط .

مناطق الانتشار والتكاثر: تتواجد في المناطق المائية الموجودة في بيئة حوض البحر الأبيض المتوسط، تضع الأنثى ما بين ٥-١٥ بيضة خلال فترة الصيف في الأرض بحيث تقوم بحفر حفرة بأرجلها الخلفية وتضع البيض ثم تغطيها بالتراب .

التفذية: صغارها تتغذى على الرخويات، المفصليات، أبو ذئبية وأسماك صغيرة، أما الناضجة تتغذى على النباتات والطحالب .



Mediterranean Spur_Thighed

سلاحفأة مهمازية الورك

Least Concern

أقل تهديد

Family : Testudinidae العائلة : السلحفيات

الاسم العلمي : *Testudo graeca*

الوصف: سلاحفأة برية متوسطة الحجم، يبلغ حجم صدفتها ٢٦سم لونها بالعادة أخضر أو أصفر مع بقع أو حدود داكنة على قشرة صدفتها، يوجد بروز ظف أمخاذا يشبه بشكله المهماز (القطعة المثبتة على مؤخرة جزمة الخيَال) ومن هنا جاءت تسميتها، لون الرقبة والأرجل والذيل يتراوح من البني المصفر الى الرمادي بينما الرأس أصفر الى بنيّ أو رماديّ أو أسود أو بدون بقع .

مناطق الإنتشار والتكاثر: تبيض ويفقس بيضا أواضر الصيف، أوائل الخريف وبالعادة تضع الأنثى ما بين بيضة الى ٧ بيضات، متواجدة في موانل البحر المتوسط والمناطق شبه الصحراوية في فلسطين .

التغذية: نباتية تأكل من أوراق الشجر والشجيرات الصغيرة، الورد والفاوكة والنباتات البرية . ٨٧



Common Chameleon

حرباء الشرق

Least Concern

أقل تهديد

Family : Squamata العائلة : لزواحف الحرشفي *Chamaeleo chamaeleon* الاسم العلمي :

الوصف: النوع الوحيد من فصيلة الحرابي الموجودة في فلسطين يصل طول ذيلها وجسمها ٣٠ سم ويعتبر الذكور أكبر من الإناث ، ومن المعروف ان الحرباء لها القدرة على التخفي كما لديها جسماً مقلطاً عمودياً ورأساً فريداً من نوعه وعيونها جاحظة فوق الرأس ويمكن لكل عين ان تتحرك بشكل مستقل. تمتاز الحرباء بلسان لزج طويل يستخدم للصيد .

مناطق الإنتشار والتكاثر: تنتشر على الأشجار والشجيرات في المناطق الطبيعية. يحدث التزاوج خلال اشهر آب وأيلول حيث تضع الانثى ما يصل الى ٤٠ بيضة في مكان ما ويفقس الجيل القادم خلال فصل الصيف .

التفذية: يتكون نظامها الغذائي من الفقاريات الصغيرة والمفصليات .

من حق أبنائنا علينا حماية الطبيعة والتنوع الحيوي



من حق أبنائنا علينا ضمان بيئة وطبيعة مُصانة ومستدامة



خطط حماية الطيور والحيوانات البرية هي في الواقع خطط لحماية الإنسان



يعد إستمرار وجود الطيور والحيوانات البرية أمراً مهماً لنوعية حياة البشر





Mahmiyat.ps®
دليلك إلى الطبيعة والسياحة البيئية

